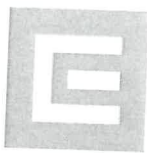


SEZNAM PŘÍLOH:

1. ČEZ ICT Services, a.s.
2. ČEZ Distribuce, a.s.
3. Česká telekomunikační infrastruktura, a.s.
4. RWE Distribuční služby, s.r.o.
5. Obec Lampertice
6. TS Žacléř

Zodpovědný projektant	Vypracoval	Technická kontrola	<div>MULTIAQUA S.R.O. VEVERKOVA 1343 500 02 HRADEC KRÁLOVÉ</div> <div>multi a Qua</div> <div>IČO: 60113111 TEL. +420 498 500 227 DIČ: CZ60113111 FAX +420 498 500 320</div>	
Ing. Ladislav Malý	Ing. Ladislav Malý	Ing. Lubor Dítě		
Kraj: Královéhradecký	Obec: Lampertice			
Investor: Povodí Labe, státní podnik, Váta Nejedlého 951, 500 03 Hradec Králové				
Lampertický potok, Lampertice, rekonstrukce koryta, ř. km 1,230 – 2,785			Stupeň	DSJ
			Datum	duben 2016
			Zakázkové číslo	M16/032
			Formát	
Vyjádření o existenci sítí			Měřítko:	Číslo přílohy: E.2
Předložená dokumentace je duševním vlastnictvím firmy Multiaqua s.r.o., Hradec Králové				



ŽADATEL

Multiaqua s.r.o.

NAŠE ZNAČKA
0100562859

VYŘIZUJE / LINKA
840 840 840

VYŘÍZENO DNE
26.04.2016

Věc: Sdělení o existenci energetického zařízení v majetku společnosti ČEZ Distribuce, a. s., pro akci: Lampertický potok, Lampertice, rekonstrukce koryta, ř.km 1,230 - 2,785

Vážený zákazníku,
dovolujeme si reagovat na Vaši žádost číslo 0100562859 ze dne 26.04.2016 o sdělení existence energetického zařízení v majetku společnosti ČEZ Distribuce, a. s., ve Vámi vymezeném zájmovém území.
V majetku ČEZ Distribuce, a. s., se na Vámi uvedeném zájmovém území nachází nebo ochranným pásmem zasahuje energetické zařízení typu:

	síť NN	síť VN	síť VVN
Podzemní síť			
Nadzemní síť	střet		
Stanice	střet		

Energetické zařízení je chráněno ochranným pásmem podle § 46 zákona č. 458/2000 Sb., o podmínkách podnikání a o výkonu státní správy v energetických odvětvích a o změně některých zákonů (energetický zákon) ve znění pozdějších předpisů (dále jen "**energetický zákon**"). Přibližný průběh tras energetických zařízení zasíláme v příloze k tomuto dopisu. Dovolujeme si upozornit, že v trase kabelového vedení může být uloženo několik kabelů.

V případě, že uvažovaná akce nebo činnost zasáhne do ochranného pásma nadzemních vedení nebo trafostanic, popř. bude po vytyčení zjištěno, že zasahuje do ochranného pásma podzemních vedení, je nutné písemně požádat společnost ČEZ Distribuce, a. s. o souhlas s činností v ochranném pásmu (formulář je k dispozici na www.cezdistribuce.cz v části Formuláře / Činnosti v ochranných pásmech, kontaktní údaje pro podání Vaší žádosti naleznete v zápatí). Jestliže uvažovaná akce vyvolá potřebu dílčí změny trasy vedení nebo přemístění některých prvků energetického zařízení, je nutné včas společnost ČEZ Distribuce, a. s. požádat o přeložku zařízení podle § 47 energetického zákona. Dovolujeme si Vás rovněž upozornit, že v zájmovém území se může nacházet také energetické zařízení, které není v majetku společnosti ČEZ Distribuce, a. s.

V případě existence podzemních energetických zařízení je povinností stavebníka alespoň čtrnáct dní před započatím zemních prací požádat prostřednictvím Zákaznické linky 840 840 840 o tzv. vytyčení.

Pokud dojde k obnažení kabelového vedení nebo k poškození energetického zařízení, kontaktujte prosím bezodkladně naši Poruchovou linku 840 850 860, která je Vám k dispozici 24 hodin denně, 7 dní v týdnu.

Toto sdělení je platné do 26.10.2016 a je jedním z podkladů pro zpracování projektové dokumentace, pokud je taková dokumentace zpracovávána. Toto sdělení však nenahrazuje vyjádření provozovatele distribuční soustavy k projektové dokumentaci pro územní nebo stavební řízení, k připojení nového odběru, zdroje elektrické energie nebo k navýšení rezervovaného příkonu a výkonu a mimo havárií ani souhlas s činností v ochranném pásmu.

ČEZ Distribuce, a. s.

Děčín, Děčín IV-Podmokly, Teplická 874/8, PSČ 405 02 | IČ: 24729035, DIČ: CZ24729035 |
tel. zákaznické služby: 840 840 840, fax: +420 371 102 008, tel. poruchové služby: 840 850 860
e-mail: info@cezdistribuce.cz, www.cezdistribuce.cz | bank. spoj.: KB Praha 35-4544580267/0100
zapsaná v obchodním rejstříku vedeném u Krajského soudu v Ústí nad Labem, oddíl B, vložka 2145
Zasílací adresa pro zákazníky: Guldenerova 2577/19, PSČ 326 00, Plzeň



V souvislosti s výše uvedeným si Vás dovoluujeme upozornit, že uvedené sdělení včetně jeho příloh obsahuje skutečnosti tvořící obchodní tajemství společnosti ČEZ Distribuce, a. s. Poskytnuté informace jsou dále také důvěrnými informacemi a obchodně citlivými informacemi společnosti ČEZ Distribuce, a. s. Z výše uvedených důvodů si Vás proto společnost ČEZ Distribuce, a. s. dovoluujeme upozornit, že s poskytnutými informacemi je potřeba nakládat dle platných právních předpisů, v opačném případě se vystavujete postihu ve smyslu platné právní úpravy. V této souvislosti si Vás dále dovoluujeme upozornit, že požadované informace nesmí být předány, sděleny, využity, zpřístupněny, či jiným způsobem postoupeny na jakoukoli třetí osobu bez předchozího prokazatelného souhlasu společnosti ČEZ Distribuce, a. s. Informace o existenci sítí mohou být využity pouze pro účel, pro který byly vyžádány.

S pozdravem

z pověření POV/ŘDA/94/0118/2014

Ing. Zbyněk Businský
Vedoucí odboru Správa dat o síti
ČEZ Distribuce, a. s.

Přílohy

1. Situační výkres zájmového území
2. Podmínky pro provádění činností v ochranných pásmech energetických zařízení

ČEZ Distribuce, a. s.

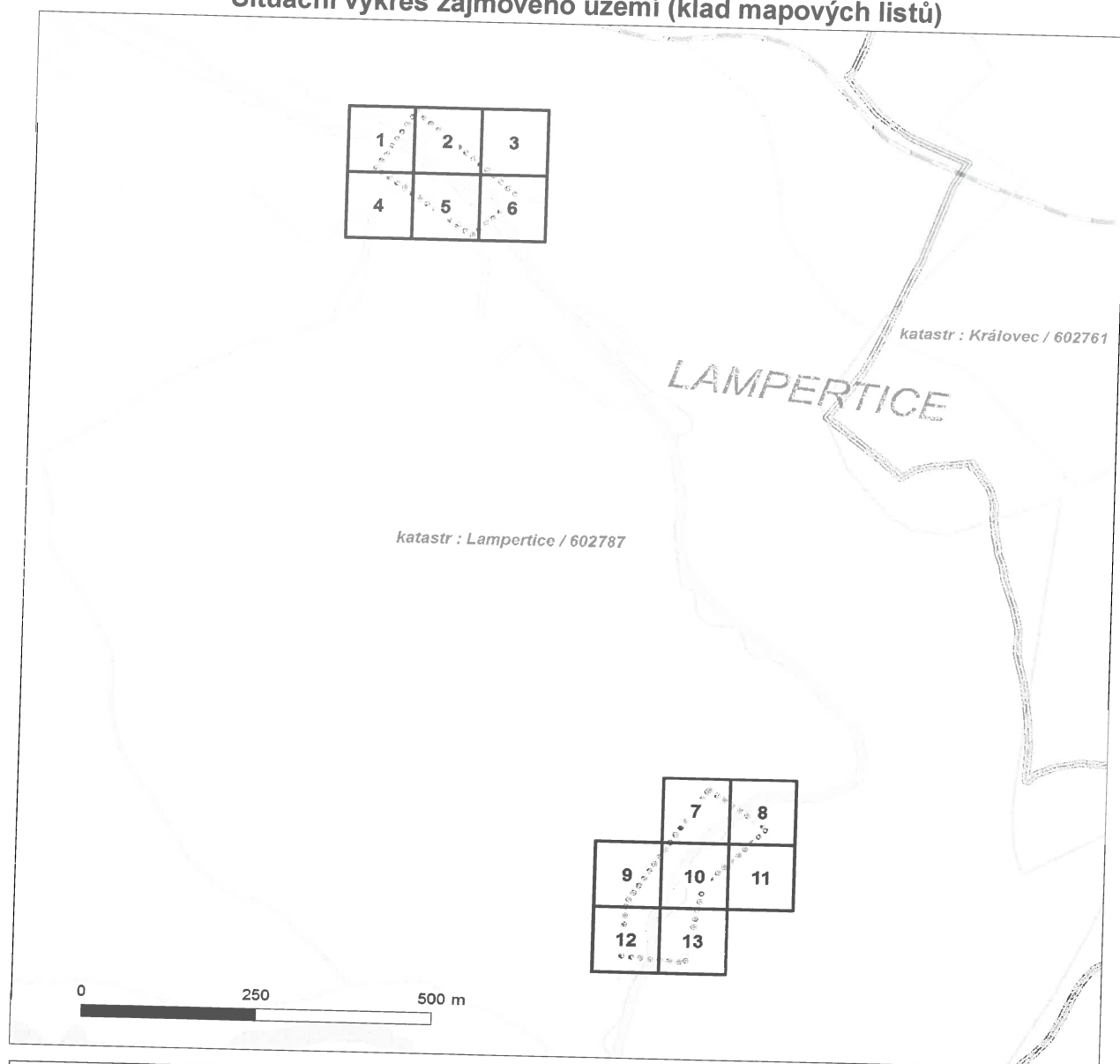
Děčín, Děčín IV-Podmokly, Teplická 874/8, PSČ 405 02 | IČ: 24729035, DIČ: CZ24729035 |
tel. zákaznické služby: 840 840 840, fax: +420 371 102 008, tel. poruchové služby: 840 850 860
e-mail: info@cezdistribuce.cz, www.cezdistribuce.cz | bank. spoj.: KB Praha 35-4544580267/0100
zapsaná v obchodním rejstříku vedeném u Krajského soudu v Ústí nad Labem, oddíl B, vložka 2145
Zasílací adresa pro zákazníky: Guldenerova 2577/19, PSČ 326 00, Plzeň



Platí pouze se sdělením číslo 0100562859.

Zakreslené polohy zařízení v příloze jsou pouze informativní.

Situační výkres zájmového území (klad mapových listů)



LEGENDA

- Podzemní vedení NN do 1kV
- - - Nadzemní vedení NN do 1kV
- Podzemní vedení VN do 35 kV
- Nadzemní vedení VN do 35 kV
- Podzemní vedení VVN 110kV
- Nadzemní vedení VVN 110kV
- NN přívod odběratele
- Cizí energetické vedení
- Zájmové území



Stanice do 52 kV - stožárová



Stanice do 52 kV - zděná



Transformovna (nad 52 kV)



Probíhající investice ČEZ Distribuce



Stanice ČEZ Distribuce ve výstavbě



Zařízení ČEZ Distribuce ve výstavbě

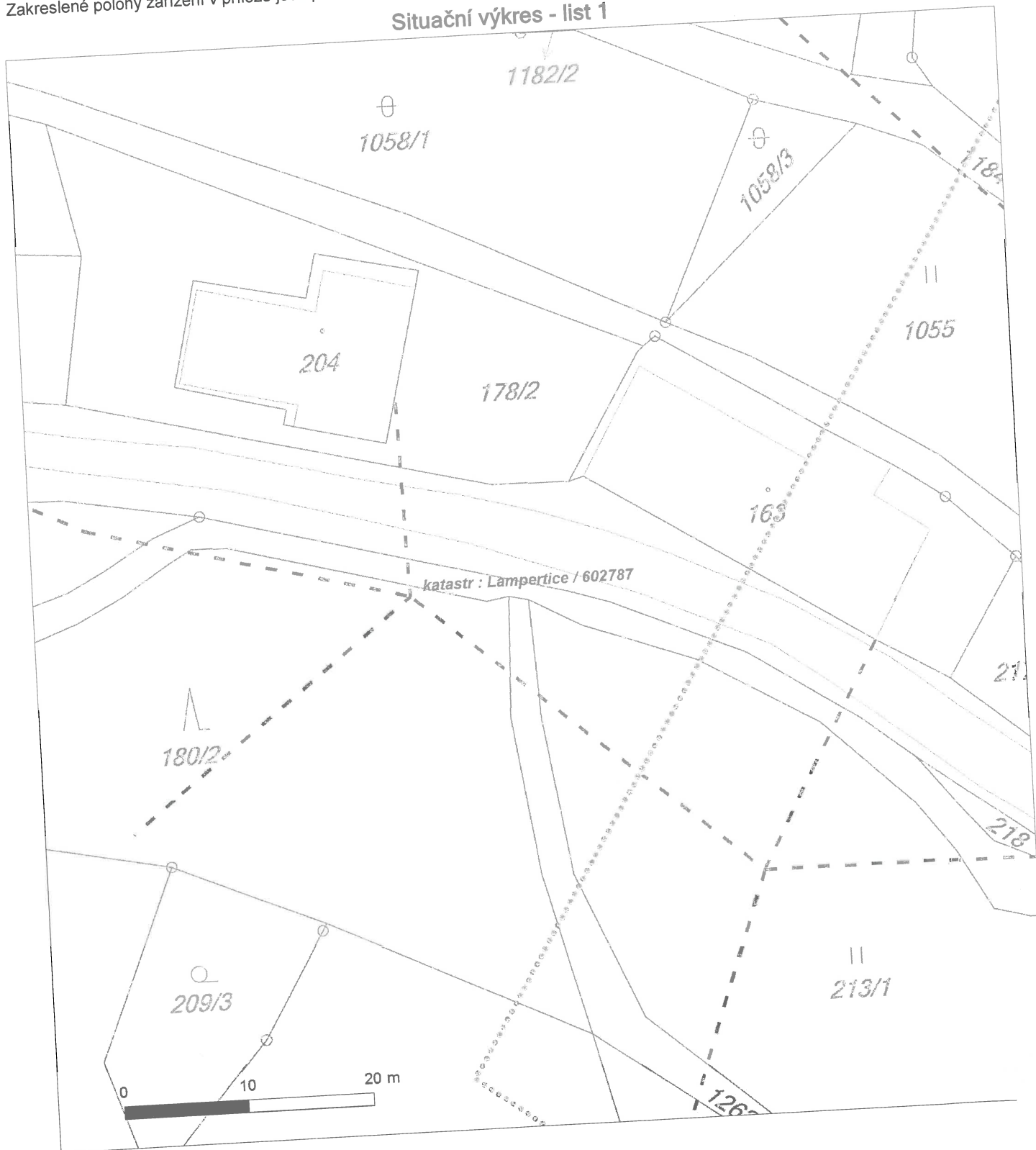


Hranice katastrálního území



Platí pouze se sdělením číslo 0100562859.
Zakreslené polohy zařízení v příloze jsou pouze informativní.

Situační výkres - list 1



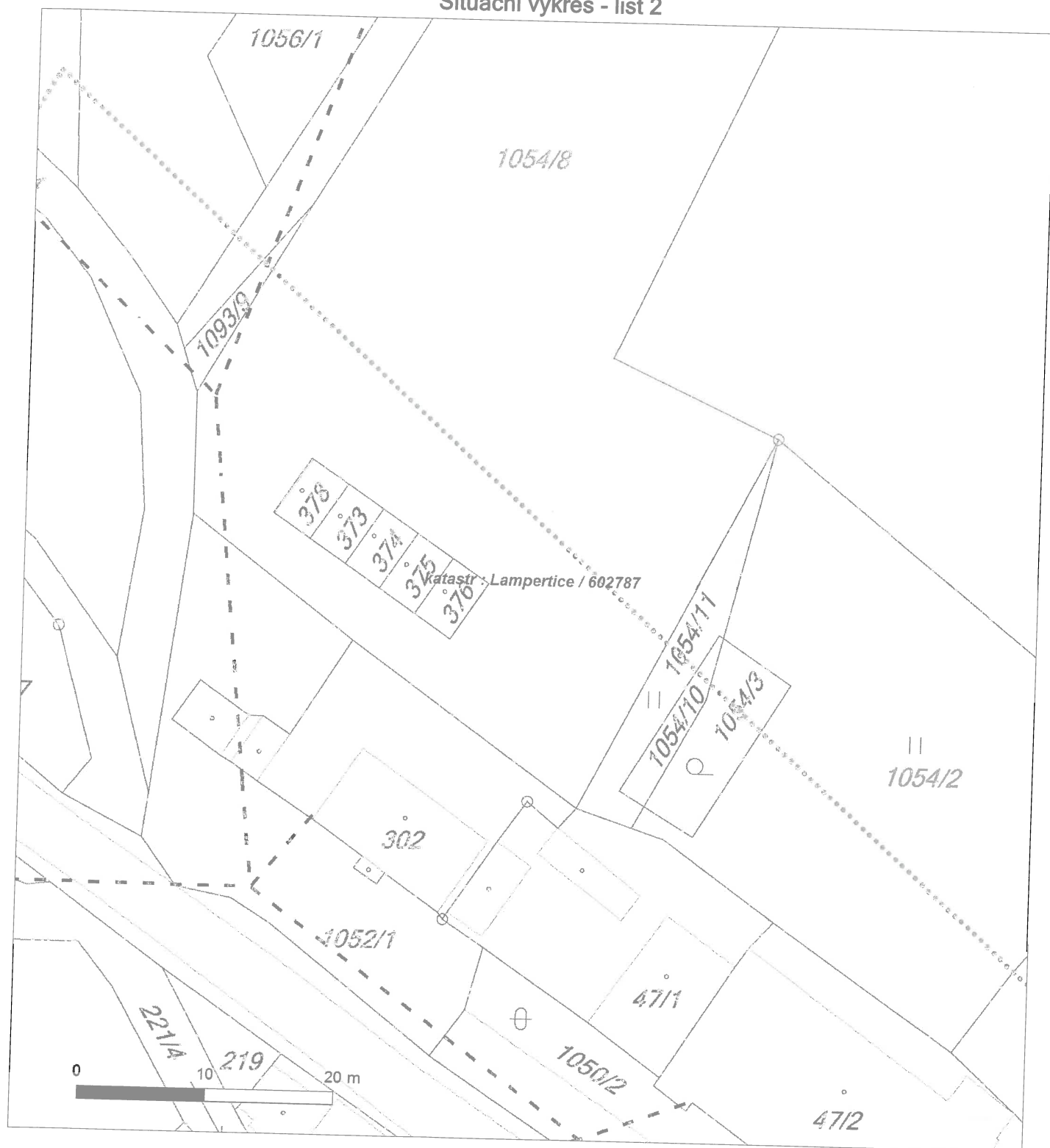
SKUPINA ČEZ



Platí pouze se sdělením číslo 0100562859.

Zakreslené polohy zařízení v příloze jsou pouze informativní.

Situační výkres - list 2



SKUPINA ČEZ



Platí pouze se sdělením číslo 0100562859.
Zakreslené polohy zařízení v příloze jsou pouze informativní.

Situační výkres - list 3

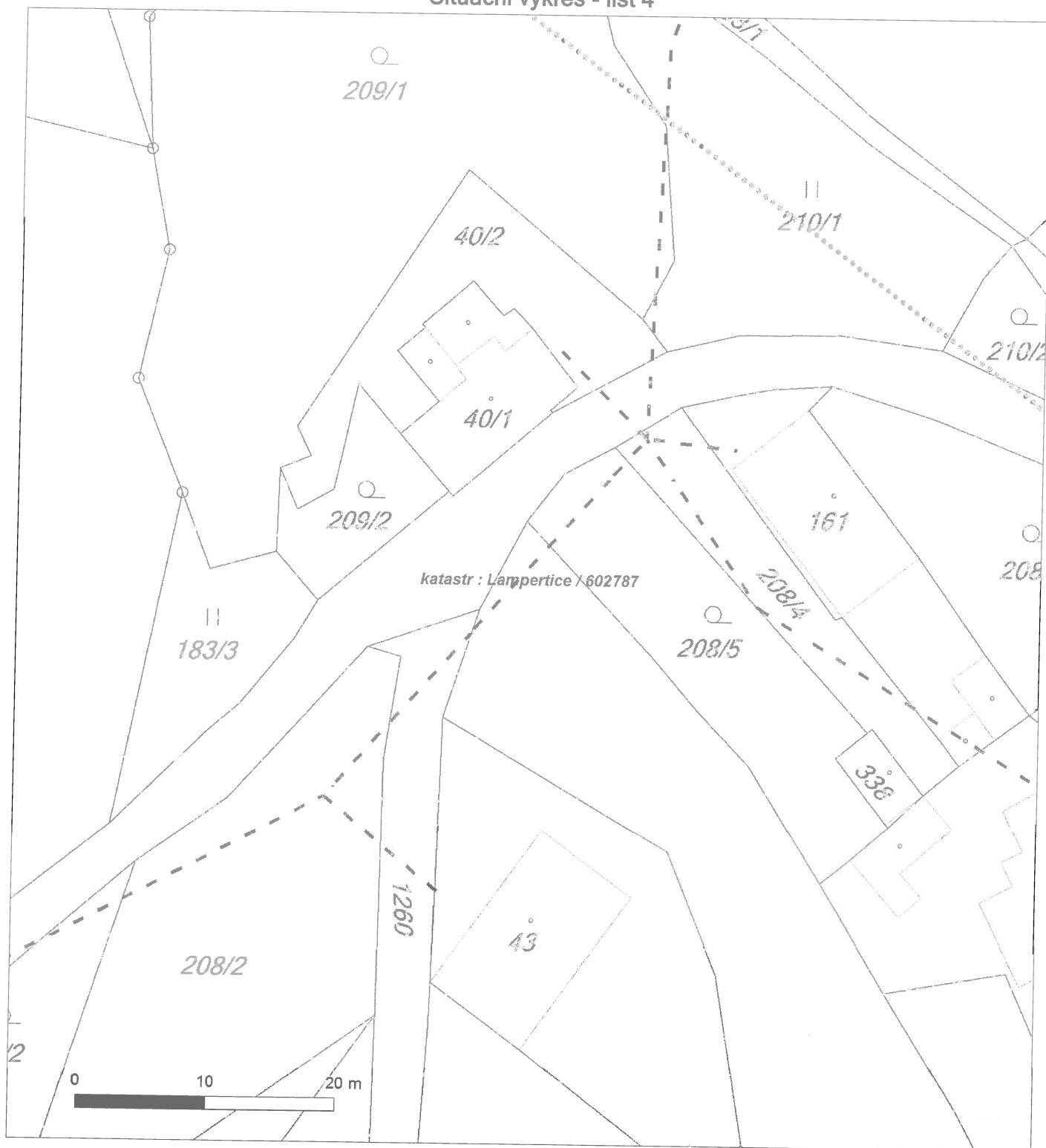




Platí pouze se sdělením číslo 0100562859.

Zakreslené polohy zařízení v příloze jsou pouze informativní.

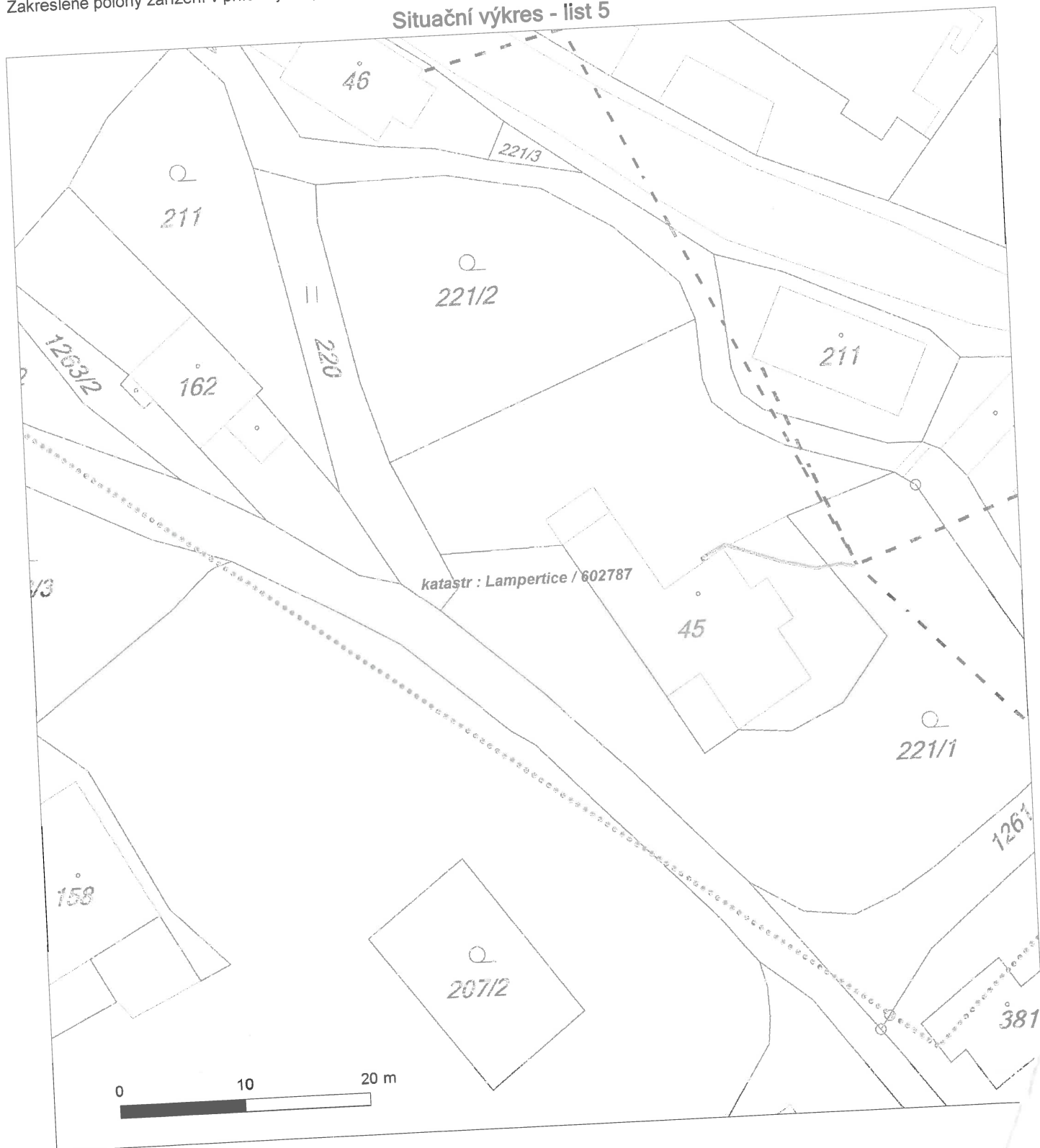
Situační výkres - list 4





Platí pouze se sdělením číslo 0100562859.
Zakreslené polohy zařízení v příloze jsou pouze informativní.

Situační výkres - list 5



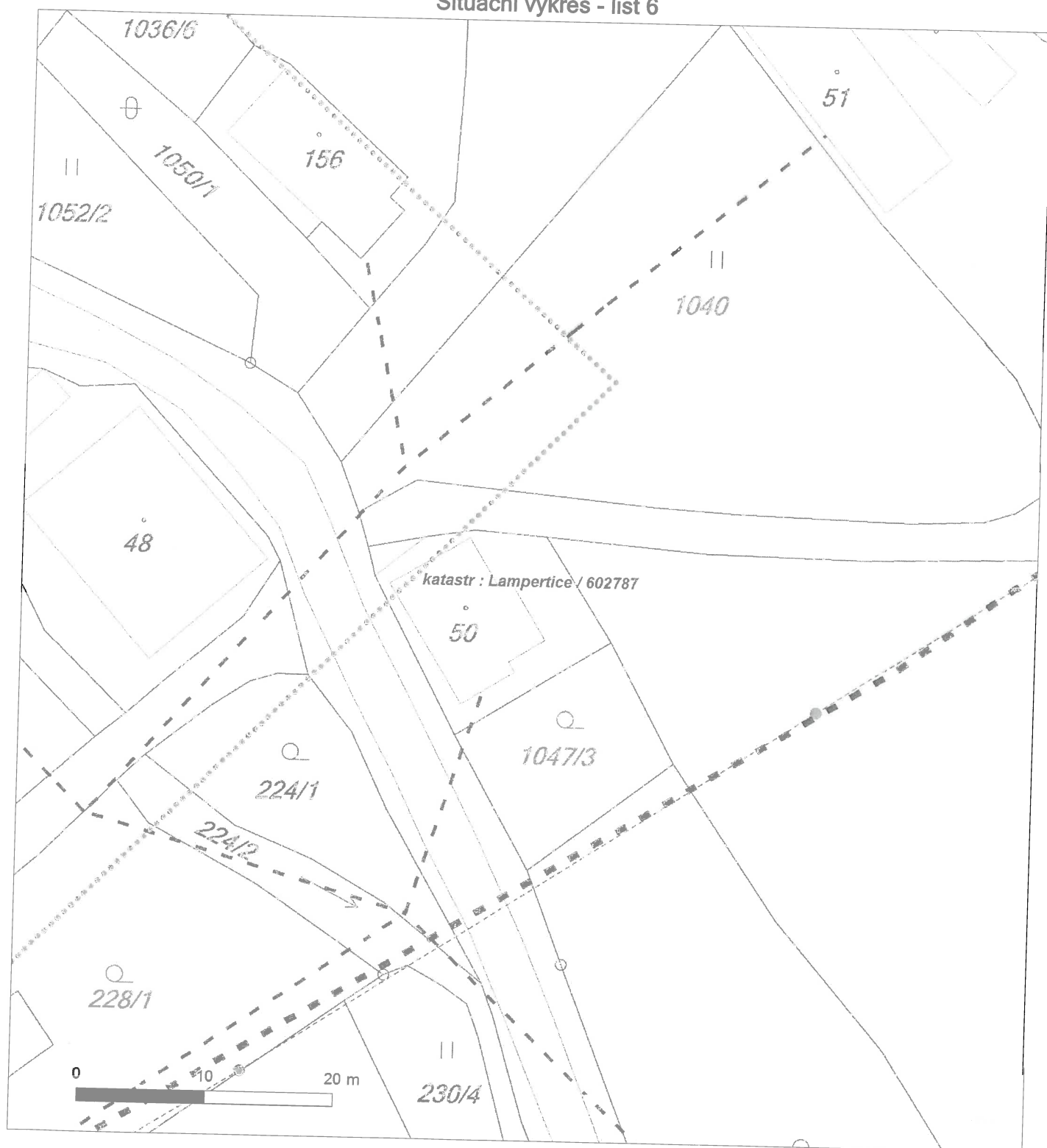
SKUPINA ČEZ



Platí pouze se sdělením číslo 0100562859.

Zakreslené polohy zařízení v příloze jsou pouze informativní.

Situační výkres - list 6

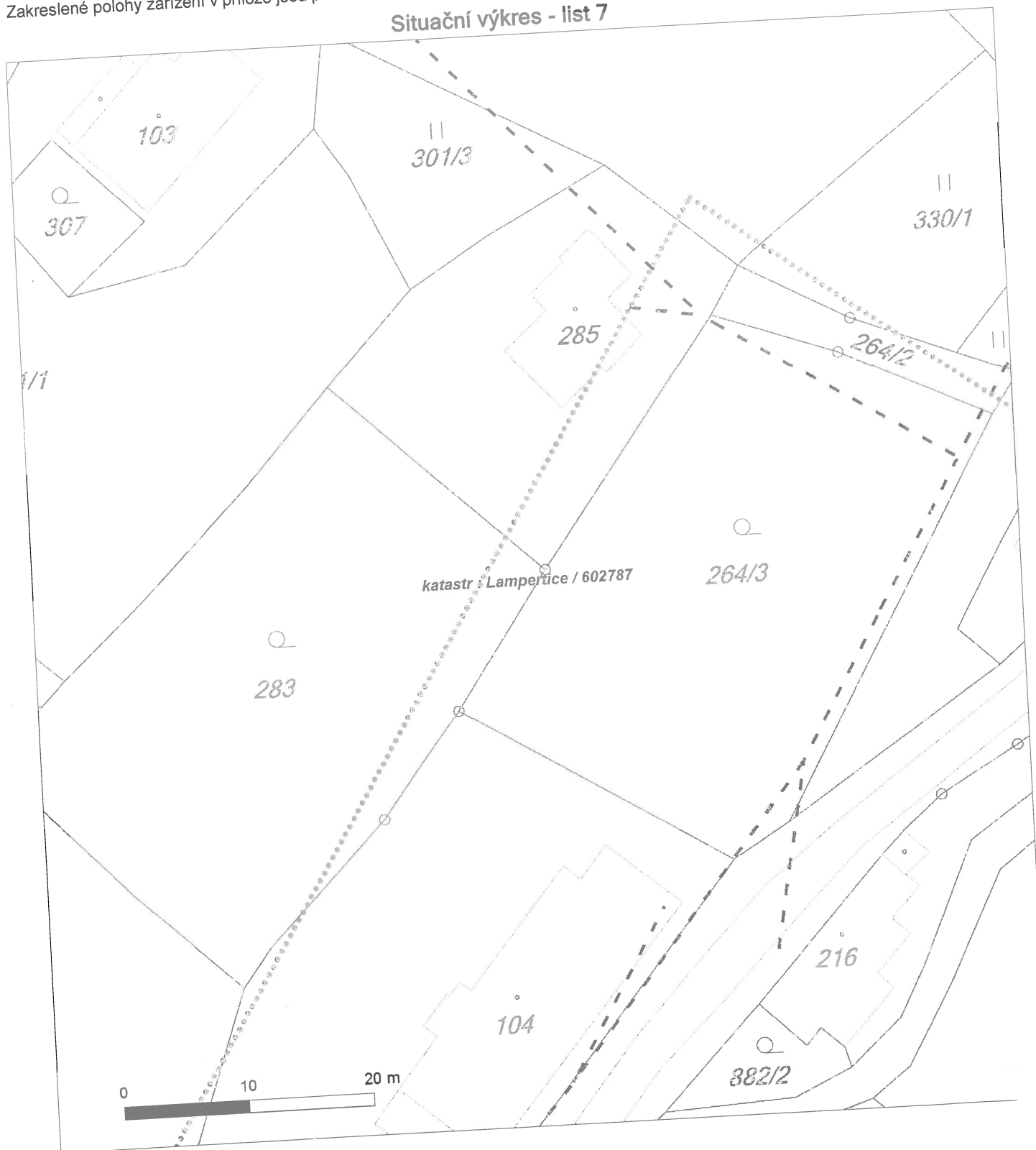


SKUPINA ČEZ



Platí pouze se sdělením číslo 0100562859.
Zakreslené polohy zařízení v příloze jsou pouze informativní.

Situační výkres - list 7



SKUPINA ČEZ

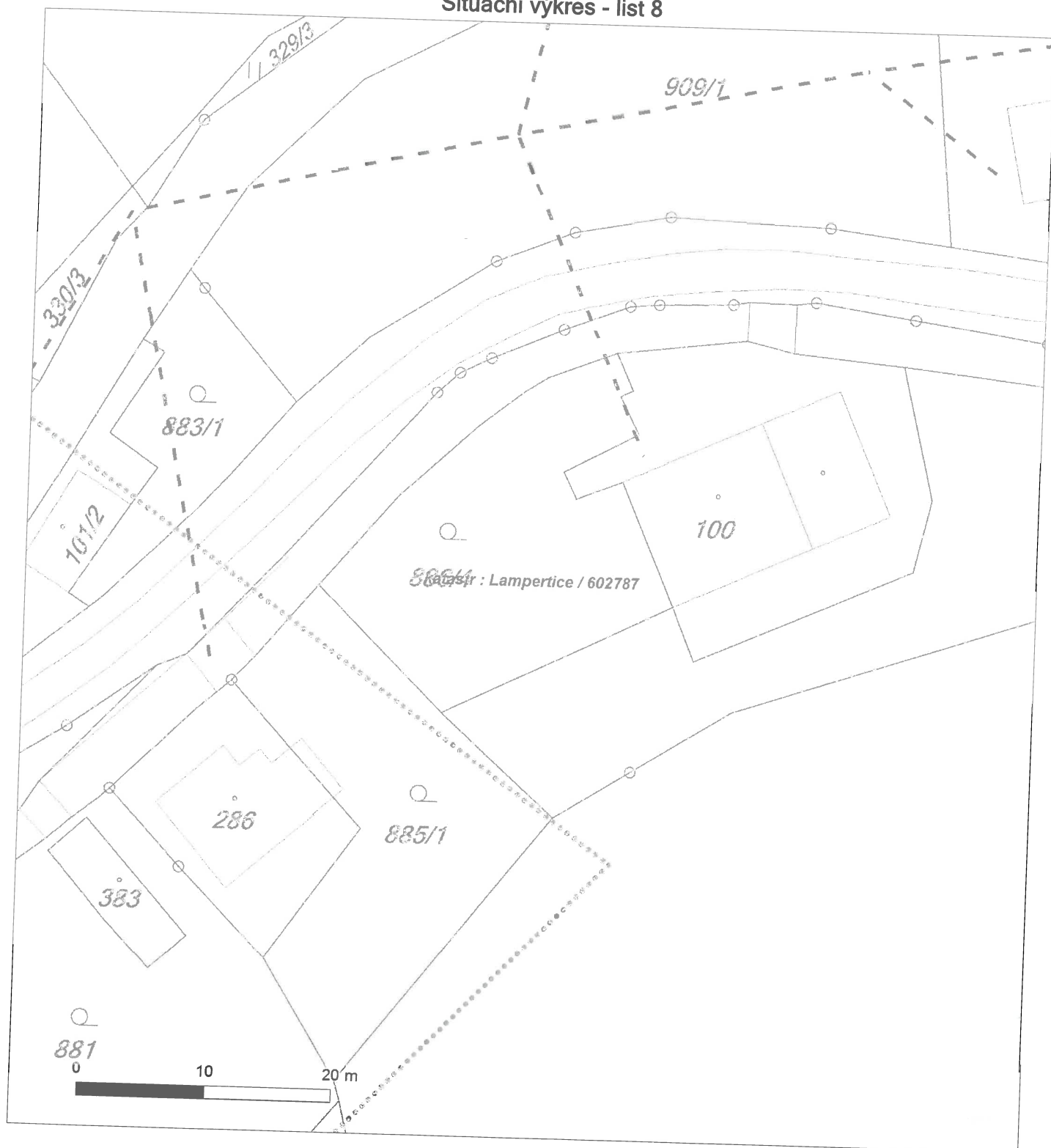


1

Platí pouze se sdělením číslo 0100562859.

Zakreslené polohy zařízení v příloze jsou pouze informativní.

Situační výkres - list 8



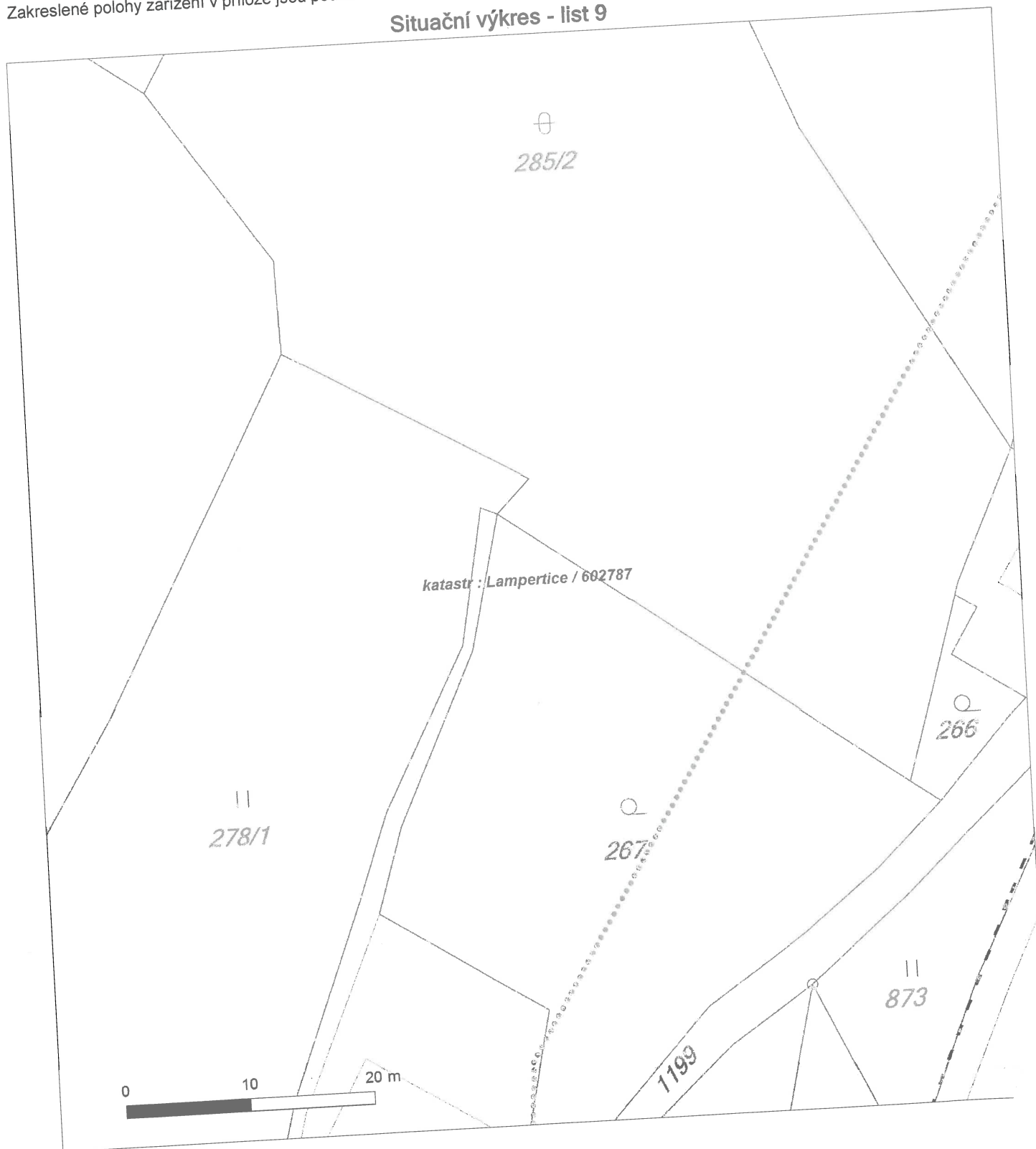
SKUPINA ČEZ



1

Platí pouze se sdělením číslo 0100562859.
Zakreslené polohy zařízení v příloze jsou pouze informativní.

Situační výkres - list 9



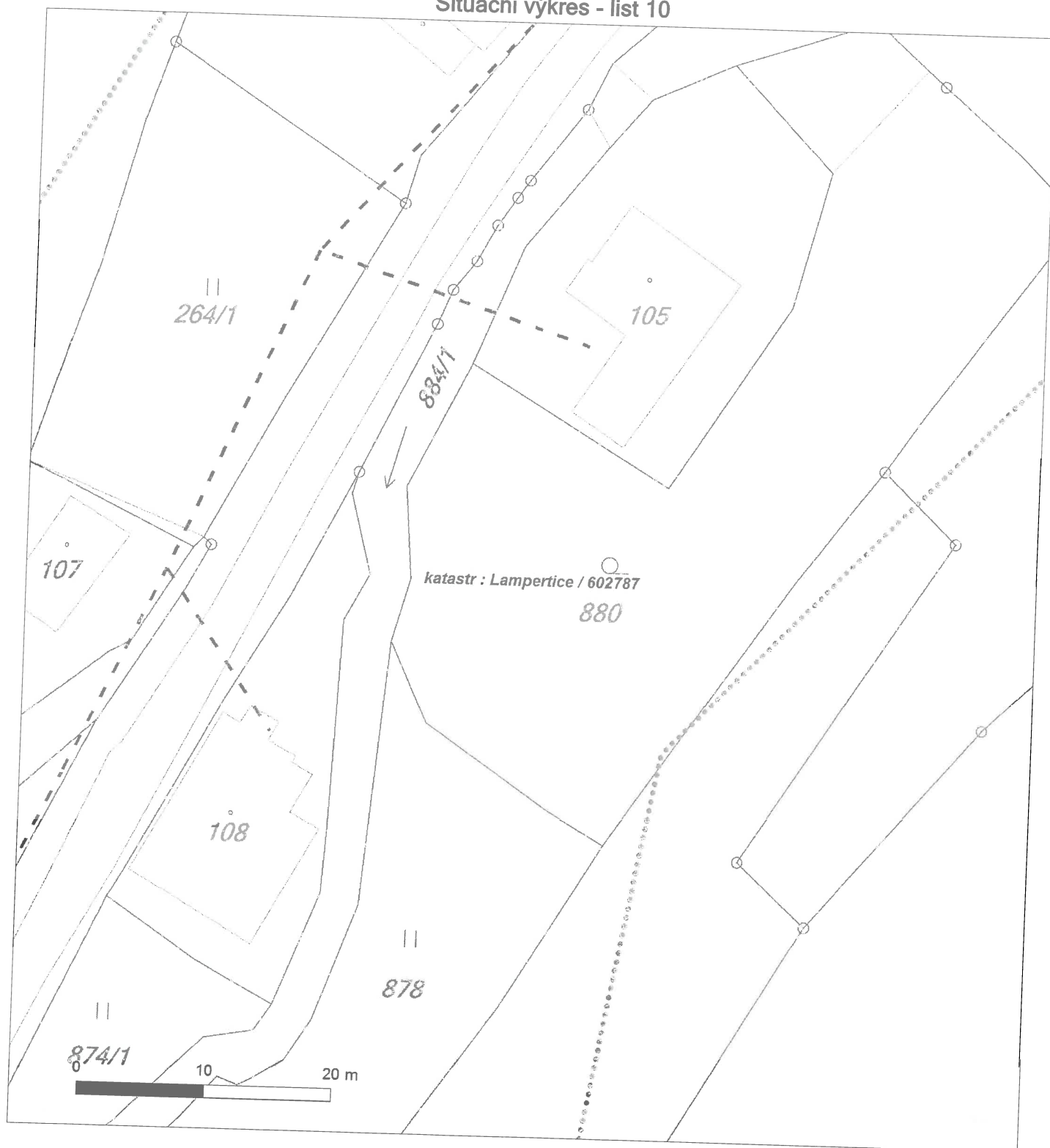
SKUPINA ČEZ



Platí pouze se sdělením číslo 0100562859.

Zakreslené polohy zařízení v příloze jsou pouze informativní.

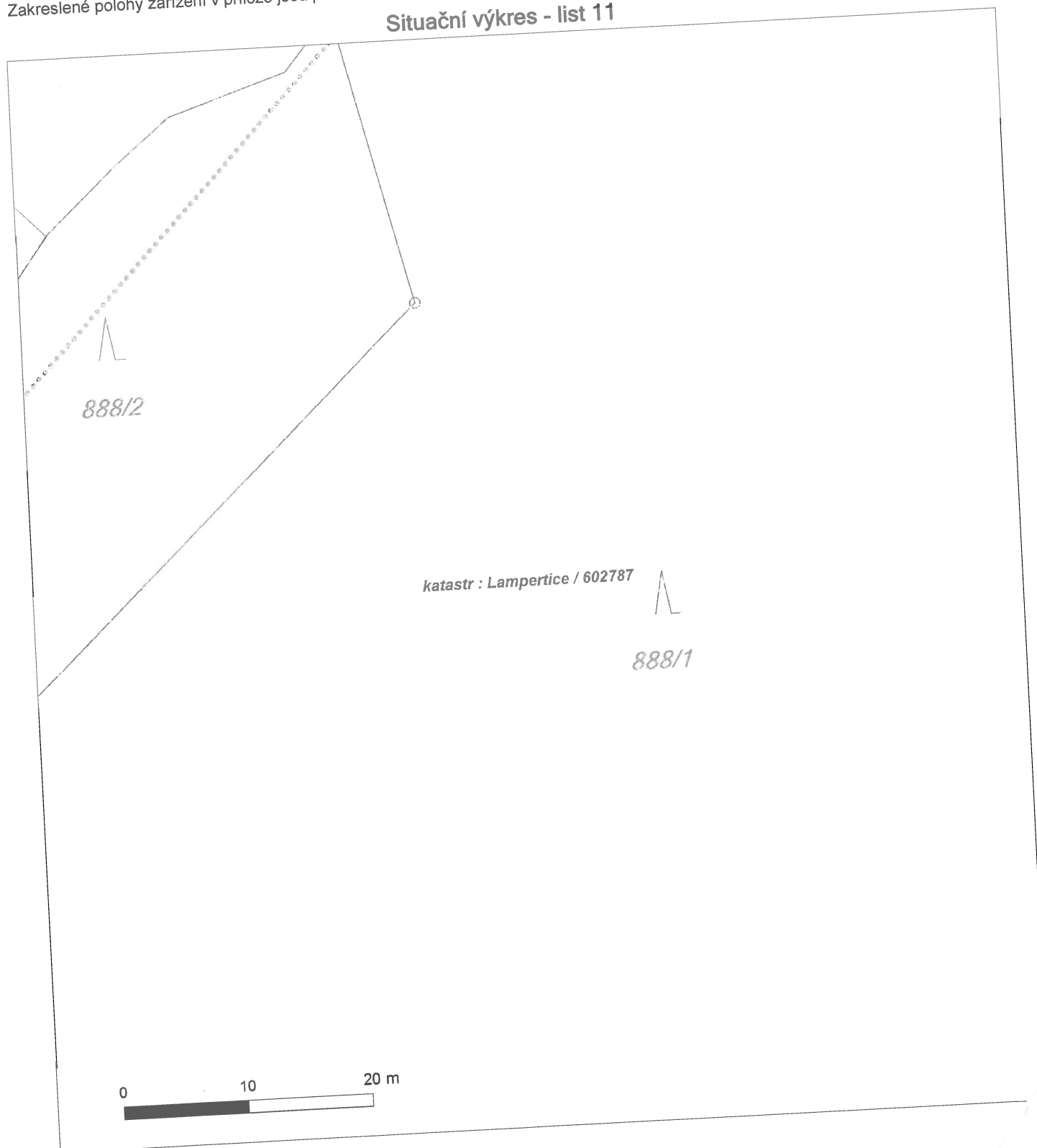
Situační výkres - list 10





Platí pouze se sdělením číslo 0100562859.
Zakreslené polohy zařízení v příloze jsou pouze informativní.

Situační výkres - list 11



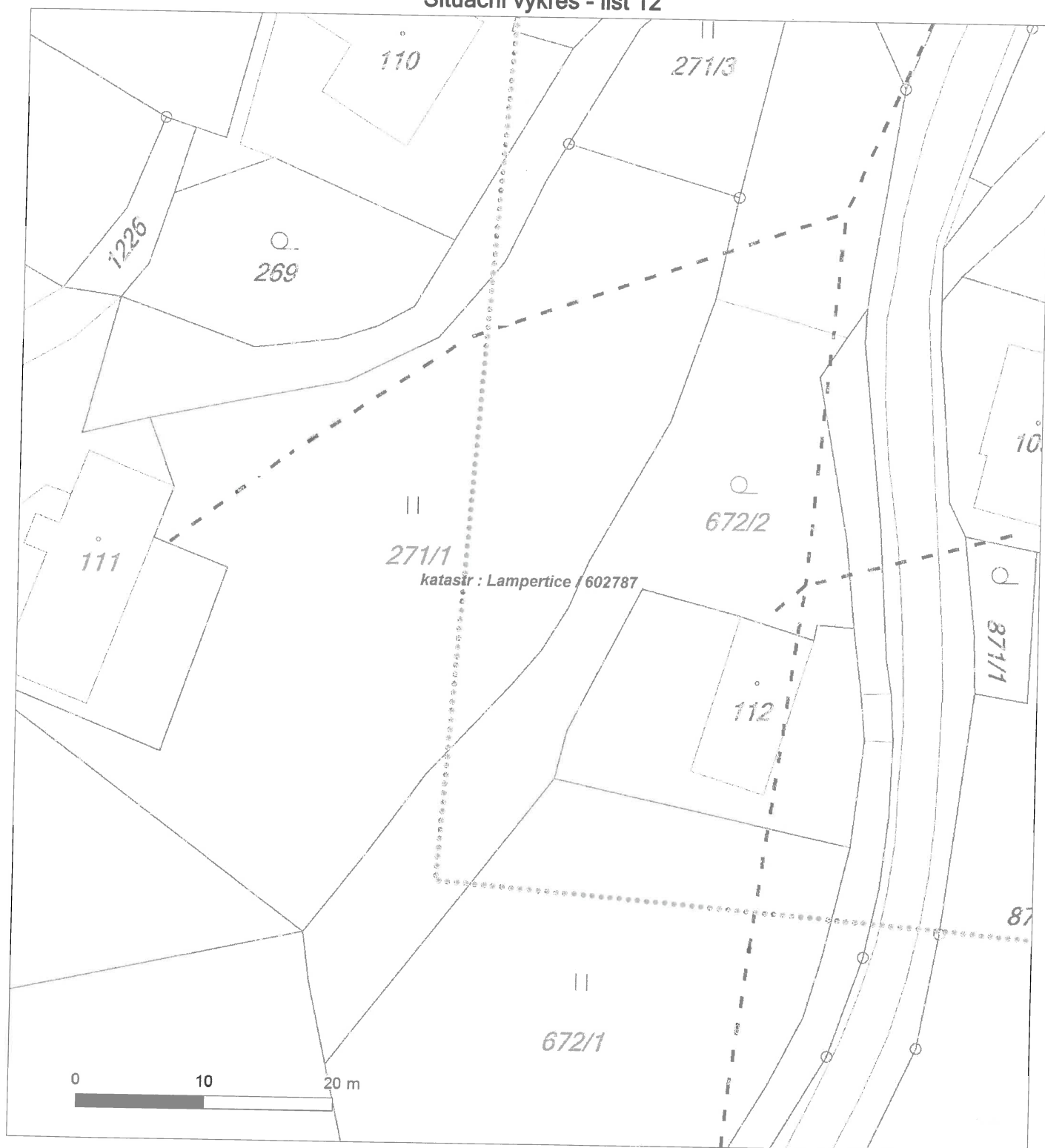
SKUPINA ČEZ



Platí pouze se sdělením číslo 0100562859.

Zakreslené polohy zařízení v příloze jsou pouze informativní.

Situační výkres - list 12





Platí pouze se sdělením číslo 0100562859.
Zakreslené polohy zařízení v příloze jsou pouze informativní.

Situační výkres - list 13





PODMÍNKY PRO PROVÁDĚNÍ ČINNOSTÍ V OCHRANNÝCH PÁSMECH PODZEMNÍCH VEDENÍ

Ochranné pásmo podzemních vedení elektrizační soustavy do 110 kV včetně a vedení řídicí, měřicí a zabezpečovací techniky je stanoveno v §46, odst. (5), Zák. č. 458/2000 Sb., tj. zákona o podmínkách podnikání a o výkonu státní správy v energetických odvětvích a o změně některých zákonů (energetický zákon), ve znění pozdějších předpisů (dále jen "energetický zákon"), a činí 1 metr po obou stranách krajního kabelu kabelové trasy, nad 110 kV činí 3 metry po obou stranách krajního kabelu.

V ochranném pásmu podzemního vedení je podle §46 odst. (8) a (10) energetického zákona zakázáno:

- a) zřizovat bez souhlasu vlastníka těchto zařízení stavby či umisťovat konstrukce a jiná podobná zařízení, jakož i uskladňovat hořlavé a výbušné látky,
 - b) provádět bez souhlasu vlastníka zemní práce,
 - c) provádět činnosti, které by mohly ohrozit spolehlivost a bezpečnost provozu těchto zařízení nebo ohrozit život, zdraví či majetek osob,
 - d) provádět činnosti, které by znemožňovaly nebo podstatně znesnadňovaly přístup k těmto zařízením,
 - e) vysazovat trvalé porosty a přejíždět vedení těžkými mechanizmy.
- Pokud stavba nebo stavební činnost zasahuje do ochranného pásma podzemního vedení, je třeba požádat o písemný souhlas vlastníka nebo provozovatele tohoto zařízení na základě §46, odst. (8) a (11) energetického zákona.

V ochranných pásmech podzemních vedení je třeba dále dodržovat následující podmínky:

1. Dodavatel prací musí před zahájením prací zajistit vytýčení podzemního zařízení a prokazatelně seznámit pracovníky, jichž se to týká, s jejich polohou a upozornit na odchylky od výkresové dokumentace.
2. Výkopové práce do vzdálenosti 1 metr od osy (krajního) kabelu musí být prováděny ručně. V případě provedení sond (ručně) může být tato vzdálenost snížena na 0,5 metru.
3. Zemní práce musí být prováděny v souladu s ČSN 73 6133 Návrh a provádění zemního tělesa pozemních komunikací a při zemních pracích musí být dodrženo Nařízení vlády č. 591/2006 Sb., bližších minimálních požadavcích na bezpečnost a ochranu zdraví při práci na staveništích.
4. Místa křížení a souběhy ostatních zařízení se zařízeními energetiky musí být vyprojektovány a provedeny zejména dle ČSN 73 6005, ČSN EN 50 341-1,2, ČSN EN 50341-3-19, ČSN EN 50423-1, ČSN 33 2000-5-52 a PNE 33 3302.
5. Dodavatel prací musí oznámit příslušnému provozovateli distribuční soustavy zahájení prací minimálně 3 pracovní dny předem.
6. Při potřebě přejíždění trasy podzemních vedení vozidly nebo mechanizmy je třeba po dohodě s provozovatelem provést dodatečnou ochranu proti mechanickému poškození.
7. Je zakázáno manipulovat s obnaženými kabely pod napětím. Odkryté kabely musí být za vypnutého stavu řádně vyvěšeny, chráněny proti poškození a označeny výstražnou tabulkou dle ČSN ISO 3864.
8. Před záhozem kabelové trasy musí být provozovatel kabelu vyzván ke kontrole uložení. Pokud tato organizace provádějící zemní práce neprovede, vyhrazuje si provozovatel distribuční soustavy právo nechat inkriminované místo znovu odkrýt.
9. Při záhozu musí být zemina pod kabely řádně udusána, kabely zapískovány a provedeno krytí proti mechanickému poškození.
10. Bez předchozího souhlasu je zakázáno snižovat nebo zvyšovat vrstvu zeminy nad kabelem.
11. Každé poškození zařízení provozovatele distribuční soustavy musí být okamžitě nahlášeno na Linku pro hlášení poruch Skupiny ČEZ, společnosti ČEZ Distribuce, a. s., 840 850 860, která je Vám k dispozici 24 hodin denně, 7 dní v týdnu.
12. Ukončení stavby musí být neprodleně ohlášeno příslušnému provoznímu útvaru.
- 13. Po dokončení stavby provozovatel distribuční soustavy nesouhlasí s vyhlášením ochranného pásma nových rozvodů, které jsou budovány, protože se již jedná o práce v ochranném pásmu zařízení provozovatele distribuční soustavy. Případné opravy nebo rekonstrukce na svém zařízení nebude provozovatel distribuční soustavy provádět na výjimku z ochranného pásma nebo na základě souhlasu s činností v tomto pásmu.**

Případné nedodržení uvedených podmínek bude řešeno příslušným stavebním úřadem nebo nahlášeno Energetickému regulačnímu úřadu jako správní delikt ve smyslu příslušného ustanovení energetického zákona spočívající v porušení zákazu provádět činnosti v ochranných pásmech dle §46 uvedeného zákona.



PODMÍNKY PRO PROVÁDĚNÍ ČINNOSTÍ V OCHRANNÝCH PÁSMECH NADZEMNÍCH VEDENÍ

Ochranné pásmo nadzemního vedení podle §46, odst. (3), Zák. č. 458/2000 Sb., tj. zákona o podmínkách podnikání a o výkonu státní správy v energetických odvětvích a o změně některých zákonů (energetický zákon), ve znění pozdějších předpisů (dále jen "energetický zákon") je souvislý prostor vymezený svislými rovinami vedenými po obou stranách vedení ve vodorovné vzdálenosti měřené kolmo na vedení, které činí od krajního vodiče vedení na obě jeho strany:

- a) u napětí nad 1 kV a do 35 kV včetně
 - pro vodiče bez izolace 7 metrů (resp. 10 metrů u zařízení postaveného do 31. 12. 1994, vyjma lesních průseků, kde rozsah ochranného pásma i do uvedeného data činí 7 metrů),
 - pro vodiče s izolací základní 2 metry,
 - pro závěsná kabelová vedení 1 metr;
- b) u napětí nad 35 kV do 110 kV včetně
 - pro vodiče bez izolace 12 metrů (resp. 15 metrů u zařízení postaveného do 31. 12. 1994).
 - pro vodiče s izolací základní 5 metrů

Poznámka: Nadzemní vedení nízkého napětí (do 1 kV) není chráněno ochranným pásmem. Při činnostech prováděných v jeho blízkosti (práce v blízkosti) je nutné dodržet vzdálenosti dané ČSN EN 50110-1 ed. 2.

V ochranném pásmu nadzemního vedení je podle §46 odst. (8) a (9) energetického zákona zakázáno:

1. zřizovat bez souhlasu vlastníka těchto zařízení stavby či umisťovat konstrukce a jiná podobná zařízení, jakož i uskladňovat hořlavé a výbušné látky,
 2. provádět bez souhlasu vlastníka zemní práce,
 3. provádět činnosti, které by mohly ohrozit spolehlivost a bezpečnost provozu těchto zařízení nebo ohrozit život, zdraví či majetek osob,
 4. provádět činnosti, které by znemožňovaly nebo podstatně znesnadňovaly přístup k těmto zařízením,
 5. vysazovat chmelnice a nechávat růst porosty nad výšku 3 metry.
- Pokud stavba nebo stavební činnost zasahuje do ochranného pásma nadzemního vedení, je třeba požádat o písemný souhlas vlastníka nebo provozovatele tohoto zařízení na základě §46, odst. (8) a (11) energetického zákona.

V ochranných pásmech nadzemních vedení je třeba dále dodržovat následující podmínky:

1. Při pohybu nebo pracích v blízkosti elektrického vedení vysokého napětí se nesmí osoby, předměty, prostředky nemající povahu jeřábu přiblížit k živým částem - vodičům blíže než 2 metry (dle ČSN EN 50110-1).
2. Jeřáby a jim podobná zařízení musí být umístěny tak, aby v kterékoli poloze byly všechny jejich části mimo ochranné pásmo vedení, a musí být zamezeno vymrštění lana.
3. Je zakázáno stavět budovy nebo jiné objekty v ochranných pásmech nadzemních vedení vysokého napětí.
4. Je zakázáno, provádět veškeré pozemní práce, při kterých by byla narušena stabilita podpěrných bodů - sloupů nebo stožárů.
5. Je zakázáno upevňovat antény, reklamy, ukazatele apod. pod, přes nebo přímo na stožáry elektrického vedení.
6. Dodavatel prací musí prokazatelně seznámit své pracovníky, jichž se to týká s ČSN EN 50110-1.
7. Pokud není možné dodržet body č. 1 až 4, je možné požádat příslušný provozní útvar provozovatele distribuční soustavy o další řešení (zajištění odborného dohledu pracovníka s elektrotechnickou kvalifikací dle Vyhlášky č. 50/1978 Sb., vypnutí a zajištění zařízení, zaizolování živých částí apod.), pokud nejsou tyto podmínky již součástí jiného vyjádření ke konkrétní stavbě.
8. V případě požadavku na vypnutí zařízení po nezbytnou dobu provádění prací je nutné požádat minimálně 2 měsíce před požadovaným termínem. V případě vedení nízkého napětí je možné též požádat o zaizolování části vedení.

Případné nedodržení uvedených podmínek bude řešeno příslušným stavebním úřadem nebo nahlášeno Energetickému regulačnímu úřadu jako správní delikt ve smyslu příslušného ustanovení energetického zákona, spočívající v porušení zákazu provádět činnosti v ochranných pásmech dle §46 uvedeného zákona.



PODMÍNKY PRO PROVÁDĚNÍ ČINNOSTÍ V OCHRANNÝCH PÁSMECH ELEKTRICKÝCH STANIC

Ochranné pásmo elektrické stanice je stanoveno v §46, odst. (6), Zák. č. 458/2000 Sb., tj. zákona o podmínkách podnikání a o výkonu státní správy v energetických odvětvích a o změně některých zákonů (energetický zákon), ve znění pozdějších předpisů (dále jen "energetický zákon") a je vymezeno svislými rovinami vedenými ve vodorovné vzdálenosti:

- a) u venkovních el. stanic a dále stanic s napětím větším než 52 kV v budovách 20 metrů od oplocení nebo od vnějšího líce obvodového zdiva,
- b) u stožárových elektrických stanic a věžových stanic s venkovním přívodem s převodem napětí z úrovně nad 1 kV a menší než 52 kV na úroveň nízkého napětí 7 m od vnější hrany půdorysu stanice ve všech směrech,
- c) u kompaktních a zděných el. stanic s převodem napětí z úrovně nad 1 kV a menší než 52 kV na úroveň nízkého napětí 2 metry od vnějšího pláště stanice ve všech směrech,
- d) u vestavěných el. stanic 1 metr od obestavění.

V ochranném pásmu elektrické stanice je podle §46 odst. (8) a (10) energetického zákona zakázáno:

1. zřizovat bez souhlasu vlastníka těchto zařízení stavby či umisťovat konstrukce a jiná podobná zařízení, jakož i uskladňovat hořlavé a výbušné látky,
2. provádět bez souhlasu vlastníka zemní práce,
3. provádět činnosti, které by mohly ohrozit spolehlivost a bezpečnost provozu těchto zařízení nebo ohrozit život, zdraví či majetek osob,
4. provádět činnosti, které by znemožňovaly nebo podstatně znesnadňovaly přístup k těmto zařízením.

Pokud stavba nebo stavební činnost zasahuje do ochranného pásma elektrické stanice, je třeba požádat o písemný souhlas vlastníka nebo provozovatele tohoto zařízení na základě §46, odst. (8) a (11) energetického zákona.

V ochranném pásmu elektrické stanice je dále zakázáno provádět činnosti, které by mohly mít za následek ohrožení bezpečnosti a spolehlivosti provozu stanice nebo zmenšující či podstatně znesnadňující její obsluhu a údržbu a to zejména:

5. provádět výkopové práce ohrožující zaústění podzemních vedení vysokého a nízkého napětí nebo stabilitu stavební části el. stanice (viz podmínky pro činnosti v ochranných pásmech podzemního vedení),
6. skladovat či umisťovat předměty bránící přístupu do elektrické stanice nebo k rozvaděčům vysokého nebo nízkého napětí,
7. umisťovat antény, reklamy, ukazatele apod.,
8. zřizovat oplocení, které by znemožnilo obsluhu el. stanice.

Případné nedodržení uvedených podmínek bude řešeno příslušným stavebním úřadem nebo nahlášeno Energetickému regulačnímu úřadu jako správní delikt ve smyslu příslušného ustanovení energetického zákona spočívající v porušení zákazu provádět činnosti v ochranných pásmech dle §46 uvedeného zákona.



ŽADATEL

Multiaqua s.r.o.

NAŠE ZNAČKA
0200441115

VYŘIZUJE / LINKA
ČEZ ICT Services, a. s.

VYŘÍZENO DNE
26.04.2016

Pro: **Informativní**

Věc: Sdělení o existenci komunikačního vedení společnosti ČEZ ICT Services, a. s., pro akci:

Lampertický potok, Lampertice, rekonstrukce koryta, ř.km 1,230 - 2,785

Vážený zákazníku,

dovolujeme si reagovat na Vaši žádost číslo 0200441115 ze dne 26.04.2016, která se týkala sdělení o existenci komunikačního zařízení na Vámi určeném zájmovém území.

Dle vědomí společnosti ČEZ ICT Services, a. s. se na Vámi vymezeném zájmovém území **nenachází komunikační zařízení v majetku společnosti ČEZ ICT Services, a. s.**

Zároveň si Vás dovoluujeme upozornit, že není vyloučeno, že se ve Vámi vymezeném zájmovém území nachází jiné zařízení, které není v majetku společnosti ČEZ ICT Services, a. s.

Toto sdělení je platné do 26.04.2017.

V souvislosti s výše uvedeným si Vás dovoluujeme upozornit, že sdělení o existenci či neexistenci sítí představuje skutečnosti tvořící obchodní tajemství společnosti ČEZ ICT Services, a. s. Poskytnuté informace jsou dále také důvěrnými informacemi společnosti ČEZ ICT Services, a. s. Z výše uvedených důvodů si Vás proto společnost ČEZ ICT Services, a. s. dovoluje upozornit, že s poskytnutými informacemi je potřeba nakládat dle platných právních předpisů, v opačném případě se vystavujete postihu ve smyslu platné právní úpravy. V této souvislosti si Vás dovoluujeme rovněž upozornit, že požadované informace nesmí být předány, sděleny, využity, zpřístupněny, či jiným způsobem postoupeny na jakoukoli třetí osobu bez předchozího prokazatelného souhlasu společnosti ČEZ ICT Services, a. s. Informace o existenci sítí mohou být využity pouze pro účel, pro který byly vyžádány.

S pozdravem

Martin Šklíba
ČEZ ICT Services, a. s.

Přílohy

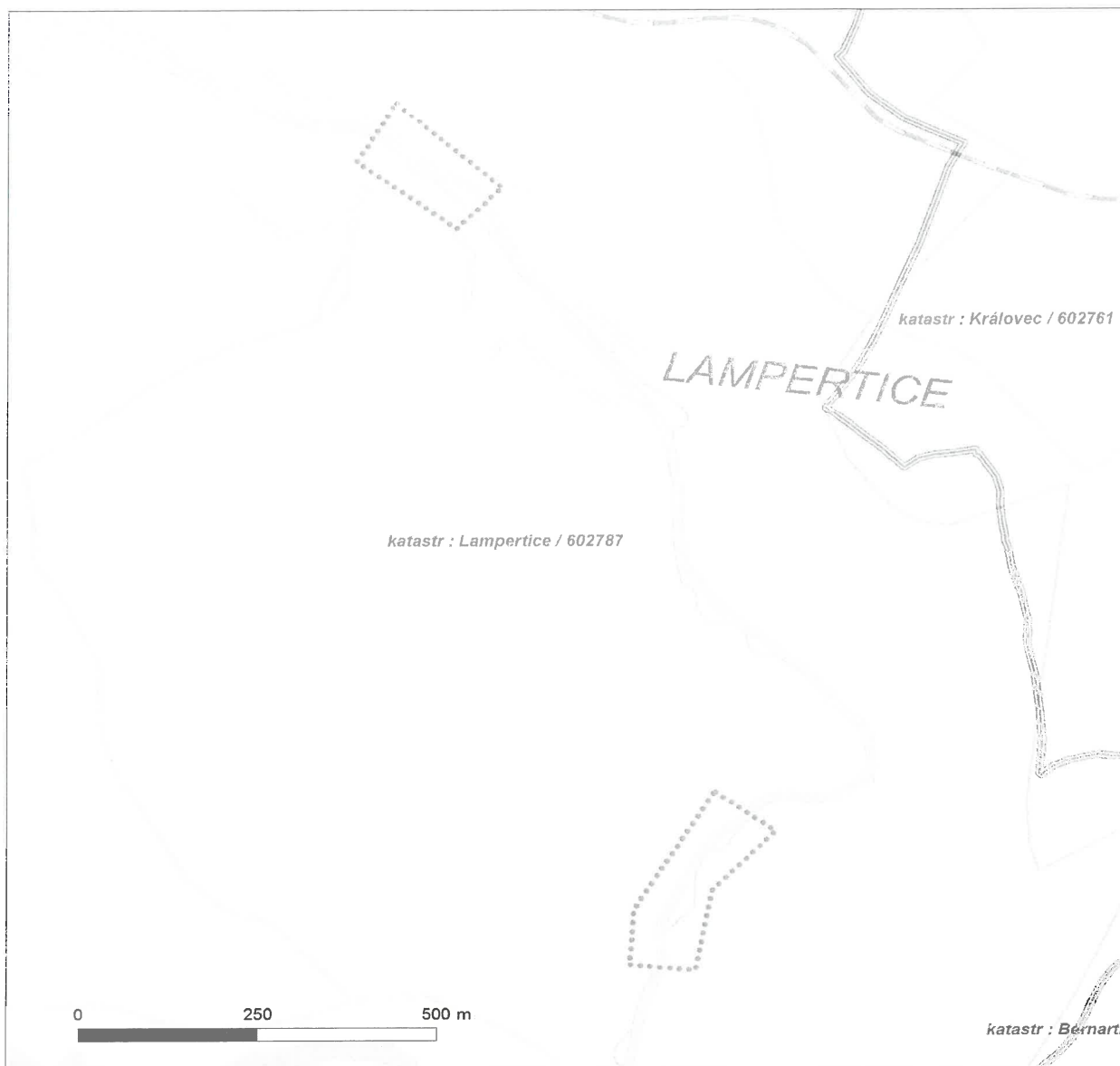
Situační výkres zájmového území



Platí pouze se sdělením číslo 0200441115.

Zakreslené polohy zařízení v příloze jsou pouze informativní.

Situační výkres zájmového území



LEGENDA

- | | | | |
|-------|---------------------------|-------|-----------------------------|
| — — — | Nadzemní optické vedení | — — — | Radioreléový spoj vzduch |
| — — — | Podzemní optické vedení | | Zájmové území |
| — — — | Nadzemní metalické vedení | — — — | Hranice katastrálního území |
| — — — | Podzemní metalické vedení | | |

VYJÁDŘENÍ O EXISTENCI SÍTĚ ELEKTRONICKÝCH KOMUNIKACÍ A VŠEOBECNÉ PODMÍNKY OCHRANY SÍTĚ ELEKTRONICKÝCH KOMUNIKACÍ SPOLEČNOSTI Česká telekomunikační infrastruktura a.s.

vydané podle § 101 zákona č. 127/2005 Sb., o elektronických komunikacích a o změně některých souvisejících zákonů (zákon o elektronických komunikacích), ve znění pozdějších předpisů a § 161 zákona č. 183/2006 Sb., o územním plánování a stavebním řádu (stavební zákon) či dle dalších příslušných právních předpisů

Číslo jednací: 594786/16

Číslo žádosti: 0116 600 653

Důvod vydání Vyjádření: Předprojektová příprava, prodej-koupě nemovitosti

Platnost tohoto Vyjádření končí dne: 26. 4. 2018.

Žadatel	Multiaqua s.r.o.	
Stavebník	Povodí Labe, státní podnik	
Název akce	Lampertický potok, Lampertice, rekonstrukce koryta, ř.km 1,230 - 2,785	
Zájmové území	Okres	Trutnov
	Obec	Lampertice
	Kat. území / č. parcely	Lampertice

Žadatel shora označenou žádostí určil a vyznačil zájmové území, jakož i stanovil důvod pro vydání Vyjádření o existenci sítě elektronických komunikací a Všeobecných podmínek ochrany sítě elektronických komunikací společnosti *Česká telekomunikační infrastruktura a.s.*(dále jen *Vyjádření*).

Na základě určení a vyznačení zájmového území žadatelem a na základě stanovení důvodu pro vydání *Vyjádření* vydává společnost *Česká telekomunikační infrastruktura a.s.* následující *Vyjádření*:

Ve vyznačeném zájmovém území se nachází síť elektronických komunikací společnosti *Česká telekomunikační infrastruktura a.s.* (dále jen *SEK*) nebo její ochranné pásmo.

Existence a poloha *SEK* je zakreslena v příloženém výřezu/výřezech z účelové mapy *SEK* společnosti *Česká telekomunikační infrastruktura a.s.* Ochranné pásmo *SEK* je v souladu s ustanovením § 102 zákona č. 127/2005 Sb., o elektronických komunikacích a o změně některých souvisejících zákonů stanoveno rozsahem 1,5 m po stranách krajního vedení *SEK* a není v příloženém výřezu/výřezech z účelové mapy *SEK* společnosti *Česká telekomunikační infrastruktura a.s.* vyznačeno (dále jen *Ochranné pásmo*).

(1) *Vyjádření* je platné pouze pro zájmové území určené a vyznačené žadatelem, jakož i pro důvod vydání *Vyjádření* stanovený žadatelem v žádosti.

Žadatel není oprávněn toto *Vyjádření*, jakož i přílohy jež jsou součástí tohoto *Vyjádření*, použít pro účely územního řízení, stavebního řízení, či pro jakékoliv jiné řízení před správním orgánem, kde by mohla být stanovena povinnost žadatele předložit vyjádření vlastníka technické infrastruktury ve smyslu ustanovení § 161 zákona č. 183/2006 Sb. o územním plánování a stavebním řádu.

Číslo jednací: 594786/16

Číslo žádosti: 0116 600 653

Vyjádření pozbývá platnosti uplynutím doby platnosti v tomto *Vyjádření* uvedené, změnou rozsahu zájmového území či změnou důvodu vydání *Vyjádření* uvedeného v žádosti, nesplněním povinnosti stavebníka dle bodu (3) tohoto *Vyjádření*, a nebo pokud se žadatel či stavebník bezprostředně před zahájením realizace stavby ve vyznačeném zájmovém území prokazatelně neujistí u společnosti *Česká telekomunikační infrastruktura a.s.* o tom, zda toto *Vyjádření* v době bezprostředně předcházející zahájení realizace stavby ve vyznačeném zájmovém území stále odpovídá skutečnosti, to vše v závislosti na tom, která ze skutečností rozhodná pro pozbytí platnosti tohoto *Vyjádření* nastane nejdříve.

(2) Podmínky ochrany *SEK* jsou stanoveny v tomto *Vyjádření* a ve Všeobecných podmínkách ochrany *SEK* společnosti *Česká telekomunikační infrastruktura a.s.*, které jsou nedílnou součástí tohoto *Vyjádření*. Stavebník, nebo jím pověřená třetí osoba, je povinen řídit se těmito Všeobecnými podmínkami ochrany *SEK* společnosti *Česká telekomunikační infrastruktura a.s.*

(3) Stavebník, nebo jím pověřená třetí osoba, je povinen **pouze pro případ, že**

a) existence a poloha *SEK*, jež je zakreslena v příloženém výřezu/výřezech z účelové mapy *SEK* společnosti *Česká telekomunikační infrastruktura a.s.* a nebo

b) toto *Vyjádření*, včetně Všeobecných podmínek ochrany *SEK*

nepředstavuje dostatečnou informaci pro záměr, pro který podal shora označenou žádost nebo pro zpracování projektové dokumentace stavby, která koliduje se *SEK*, nebo zasahuje do Ochranného pásma *SEK*, vyzvat písemně společnost *Česká telekomunikační infrastruktura a.s.* k upřesnění podmínek ochrany *SEK*, a to prostřednictvím zaměstnance společnosti *Česká telekomunikační infrastruktura a.s.* pověřeného ochranou sítě - Jiří Bůta, e-mail: jiri.buta@cetin.cz (dále jen POS).

(4) Přeložení *SEK* zajistí její vlastník, společnost *Česká telekomunikační infrastruktura a.s.* Stavebník, který vyvolal překládku *SEK* je dle ustanovení § 104 odst. 17 zákona č. 127/2005 Sb., o elektronických komunikacích a o změně některých souvisejících zákonů povinen uhradit společnosti *Česká telekomunikační infrastruktura a.s.* veškeré náklady na nezbytné úpravy dotčeného úseku *SEK*, a to na úrovni stávajícího technického řešení.

(5) Pro účely přeložení *SEK* dle bodu (3) tohoto *Vyjádření* je stavebník povinen uzavřít se společností *Česká telekomunikační infrastruktura a.s.* Smlouvu o realizaci překládky *SEK*.

(6) Společnost *Česká telekomunikační infrastruktura a.s.* prohlašuje, že žadateli byly pro jím určené a vyznačené zájmové území poskytnuty veškeré, ke dni podání shora označené žádosti, dostupné informace o *SEK*.

(7) Žadateli převzetím tohoto *Vyjádření* vzniká povinnost poskytnuté informace a data užít pouze k účelu, pro který mu byla tato poskytnuta. Žadatel není oprávněn poskytnuté informace a data rozmnožovat, rozšiřovat, pronajímat, půjčovat či jinak užívat bez souhlasu společnosti *Česká telekomunikační infrastruktura a.s.* V případě porušení těchto povinností vznikne žadateli odpovědnost vyplývající z platných právních předpisů, zejména předpisů práva autorského.

V případě dotazů k *Vyjádření* lze kontaktovat společnost *Česká telekomunikační infrastruktura a.s.* na asistenční lince 14 111.

Přílohami *Vyjádření* jsou:

- Všeobecné podmínky ochrany *SEK* společnosti *Česká telekomunikační infrastruktura a.s.*
- Situační výkres (obsahuje zájmové území určené a vyznačené žadatelem a výřezy účelové mapy *SEK*)
- Informace k vytyčení *SEK*

Číslo jednací: 594786/16

Číslo žádosti: 0116 600 653

Vyjádření vydala společnost Česká telekomunikační infrastruktura a.s. dne: 26. 4. 2016.



Česká telekomunikační infrastruktura a.s.
Olšanská 2681/6
130 00 Praha 3
DIČ: CZ04084063

96

Všeobecné podmínky ochrany SEK společnosti Česká telekomunikační infrastruktura a.s.

I. Obecná ustanovení

1. Stavebník, nebo jím pověřená třetí osoba, je povinen při provádění jakýchkoliv činností, zejména stavebních nebo jiných prací, při odstraňování havárií a projektování staveb, řídit se platnými právními předpisy, technickými a odbornými normami (včetně doporučených), správnou praxí v oboru stavebnictví a technologickými postupy a učinit veškerá opatření nezbytná k tomu, aby nedošlo k poškození nebo ohrožení sítě elektronických komunikací ve vlastnictví společnosti Česká telekomunikační infrastruktura a.s. a je výslovně srozuměn s tím, že SEK jsou součástí veřejné komunikační sítě, jsou zajišťovány ve veřejném zájmu a jsou chráněny právními předpisy.
2. Při jakékoliv činnosti v blízkosti vedení SEK je stavebník, nebo jím pověřená třetí osoba, povinen respektovat ochranné pásmo SEK tak, aby nedošlo k poškození nebo zamezení přístupu k SEK. Při křížení nebo souběhu činností se SEK je povinen řídit se platnými právními předpisy, technickými a odbornými normami (včetně doporučených), správnou praxí v oboru stavebnictví a technologickými postupy. Při jakékoliv činnosti ve vzdálenosti menší než 1,5 m od krajního vedení vyznačené trasy podzemního vedení SEK (dále jen PVSEK) nesmí používat mechanizačních prostředků a nevhodného nářadí.
3. Pro případ porušení kterékoliv z povinností stavebníka, nebo jím pověřené třetí osoby, založené Všeobecnými podmínkami ochrany SEK společnosti Česká telekomunikační infrastruktura a.s. je stavebník, nebo jím pověřená třetí osoba, odpovědný za veškeré náklady a škody, které společnosti Česká telekomunikační infrastruktura a.s. vzniknou porušením jeho povinností.
4. V případě, že budou zemní práce zahájeny po uplynutí doby platnosti tohoto *Vyjádření*, nelze toto *Vyjádření* použít jako podklad pro vytyčení a je třeba požádat o vydání nového *Vyjádření*.
5. Bude-li žadatel na společnosti Česká telekomunikační infrastruktura a.s. požadovat, aby se jako účastník správního řízení, pro jehož účely bylo toto *Vyjádření* vydáno, vzdala práva na odvolání proti rozhodnutí vydanému ve správním řízení, pro jehož účely bylo toto *Vyjádření* vydáno, je povinen kontaktovat POS.

II. Součinnost stavebníka při činnostech v blízkosti SEK

1. Započítí činnosti je stavebník, nebo jím pověřená třetí osoba, povinen oznámit POS. Oznámení bude obsahovat číslo *Vyjádření*, k němuž se vztahují tyto podmínky.
2. Před započítím zemních prací či jakékoliv jiné činnosti je stavebník, nebo jím pověřená třetí osoba, povinen zajistit vyznačení tras PVSEK na terénu dle polohopisné dokumentace. S vyznačenou trasou PVSEK prokazatelně seznámí všechny osoby, které budou a nebo by mohly činnosti provádět.
3. Stavebník, nebo jím pověřená třetí osoba, je povinen upozornit jakoukoliv třetí osobu, jež bude provádět zemní práce, aby zjistila nebo ověřila stranovou a hloubkovou polohu PVSEK příčnými sondami, a je srozuměn s tím, že možná odchylka uložení středu trasy PVSEK, stranová i hloubková, činí +/- 30 cm mezi skutečným uložením PVSEK a polohovými údaji ve výkresové dokumentaci.
4. Při provádění zemních prací v blízkosti PVSEK je stavebník, nebo jím pověřená třetí osoba, povinen postupovat tak, aby nedošlo ke změně hloubky uložení nebo prostorového uspořádání PVSEK. Odkryté PVSEK je stavebník, nebo jím pověřená třetí osoba, povinen zabezpečit proti prověšení, poškození a odcizení.
5. Při zjištění jakéhokoliv rozporu mezi údaji v projektové dokumentaci a skutečností je stavebník, nebo jím pověřená třetí osoba, povinen bez zbytečného odkladu přerušit práce a zjištění rozporu oznámit POS. V přerušovaných pracích lze pokračovat teprve poté, co od POS prokazatelně obdržel souhlas k pokračování v pracích.
6. V místech, kde PVSEK vystupuje ze země do budovy, rozváděče, na sloup apod. je stavebník, nebo jím pověřená třetí osoba, povinen vykonávat zemní práce se zvýšenou mírou opatrnosti s ohledem na ubývající krytí nad PVSEK. Výkopové práce v blízkosti sloupů nadzemního vedení SEK (dále jen NVSEK) je povinen provádět v takové vzdálenosti, aby nedošlo k narušení jejich stability, to vše za dodržení platných právních předpisů, technických a odborných norem, správnou praxí v oboru stavebnictví a technologických postupů.

Příloha k Vyjádření 594786/16

Číslo žádosti: 0116 600 653

7. Při provádění zemních prací, u kterých nastane odkrytí *PVSEK*, stavebník, nebo jím pověřená třetí osoba před zakrytím *PVSEK* vyzve *POS* ke kontrole. Zához je stavebník oprávněn provést až poté, kdy prokazatelně obdržel souhlas *POS*.

8. Stavebník, nebo jím pověřená třetí osoba, není oprávněn manipulovat s kryty kabelových komor a vstupovat do kabelových komor bez souhlasu společnosti *Česká telekomunikační infrastruktura a.s.*

9. Stavebník, nebo jím pověřená třetí osoba, není oprávněn trasu *PVSEK* mimo vozovku přejíždět vozidly nebo stavební mechanizací, a to až do doby, než *PVSEK* řádně zabezpečí proti mechanickému poškození. Stavebník, nebo jím pověřená třetí osoba, je povinen projednat s *POS* způsob mechanické ochrany trasy *PVSEK*. Při přepravě vysokého nákladu nebo mechanizace pod trasou *NVSEK* je stavebník, nebo jím pověřená třetí osoba, povinen respektovat výšku *NVSEK* nad zemí.

10. Stavebník, nebo jím pověřená třetí osoba, není oprávněn na trase *PVSEK* (včetně ochranného pásma) jakkoliv měnit niveletu terénu, vysazovat trvalé porosty ani měnit rozsah a konstrukci zpevněných ploch (např. komunikací, parkovišť, vjezdů aj.).

11. Stavebník, nebo jím pověřená třetí osoba, je povinen manipulační a skladové plochy zřizovat v takové vzdálenosti od *NVSEK*, aby činnosti na/v manipulačních a skladových plochách nemohly být vykonávány ve vzdálenost menší než 1m od *NVSEK*.

12. Stavebník, nebo jím pověřená třetí osoba, není oprávněn užívat, přemísťovat a odstraňovat technologické, ochranné a pomocné prvky *SEK*.

13. Stavebník, nebo jím pověřená třetí osoba, není oprávněn bez předchozího projednání jakkoliv manipulovat s případně odkrytými prvky *SEK*, zejména s ochrannou skříní optických spojek, optickými spojkami, technologickými rezervami či jakýmkoliv jiným zařízením *SEK*.

14. Stavebník, nebo jím pověřená třetí osoba, je povinen každé poškození či krádež *SEK* neprodleně od okamžiku zjištění takové skutečnosti, oznámit *POS* na telefonní číslo: 602 485 857 nebo v mimopracovní době na telefonní číslo 238 462 690.

III. Práce v objektech a odstraňování objektů

1. Stavebník, nebo jím pověřená třetí osoba, je povinen před zahájením jakýchkoliv prací v budovách a jiných objektech, kterými by mohl ohrozit stávající *SEK*, prokazatelně kontaktovat *POS* a zajistit u společnosti *Česká telekomunikační infrastruktura a.s.* bezpečné odpojení *SEK*.

2. Při provádění činností v budovách a jiných objektech je stavebník, nebo jím pověřená třetí osoba, povinen v souladu s právními předpisy, technickými a odbornými normami (včetně doporučených), správnou praxí v oboru stavebnictví a technologickými postupy provést mimo jiné průzkum vnějších i vnitřních vedení *SEK* na omítce i pod ní.

IV. Součinnost stavebníka při přípravě stavby

1. Pokud činností stavebníka, nebo jím pověřené třetí osoby, k níž je třeba povolení správního orgánu dle zvláštního právního předpisu, dojde k ohrožení či omezení *SEK*, je stavebník, nebo jím pověřená třetí osoba, povinen kontaktovat *POS* a předložit zakreslení *SEK* do příslušné dokumentace stavby (projektové, realizační, koordinační atp.).

2. V případě, že pro činnosti stavebníka, nebo jím pověřené třetí osoby, není třeba povolení správního orgánu dle zvláštního právního předpisu, je stavebník, nebo jím pověřená třetí osoba, povinen předložit zakreslení trasy *SEK* i s příslušnými kótami do zjednodušené dokumentace (katastrální mapa, pláněk), ze které bude zcela patrná míra dotčení *SEK*.

3. Při projektování stavby, rekonstrukce či přeložky vedení a zařízení silových elektrických sítí, elektrických trakcí vlaků a tramvají, nejpozději však před zahájením správního řízení ve věci povolení stavby, rekonstrukce či přeložky vedení a zařízení silových elektrických sítí, elektrických trakcí vlaků a tramvají, je stavebník, nebo jím pověřená třetí osoba, povinen provést výpočet rušivých vlivů, zpracovat ochranná opatření a předat je POS.

4. Při projektování stavby, při rekonstrukci, která se nachází v ochranném pásmu radiových tras společnosti *Česká telekomunikační infrastruktura a.s.* a překračuje výšku 15 m nad zemským povrchem, a to včetně dočasných objektů zařízení staveniště (jeřáby, konstrukce, atd.), nejpozději však před zahájením správního řízení ve věci povolení takové stavby, je stavebník nebo jím pověřená třetí osoba, povinen kontaktovat POS. Ochranné pásmo radiových tras v šíři 50 m je zakresleno do situačního výkresu. Je tvořeno dvěma podélnými pruhy o šíři 25 m po obou stranách radiového paprsku v celé jeho délce, resp. 25 m kruhem kolem vysílacího radiového zařízení.

5. Pokud se v zájmovém území stavby nachází podzemní silnoproudé vedení (NN) společnosti *Česká telekomunikační infrastruktura a.s.* je stavebník, nebo jím pověřená třetí osoba, před zahájením správního řízení ve věci povolení správního orgánu k činnosti stavebníka, nebo jím pověřené třetí osoby, nejpozději však před zahájením stavby, povinen kontaktovat POS.

6. Pokud by navrhované stavby (produktovody, energovody aj.) svými ochrannými pásmy zasahovaly do prostoru stávajících tras a zařízení *SEK*, či do jejich ochranných pásem, je stavebník, nebo jím pověřená třetí osoba, povinen realizovat taková opatření, aby mohla být prováděna údržba a opravy *SEK*, a to i za použití mechanizace, otevřeného plamene a podobných technologií.

V. Křížení a souběh se SEK

1. Stavebník, nebo jím pověřená třetí osoba, je povinen v místech křížení *PVSEK* se sítěmi technické infrastruktury, pozemními komunikacemi, parkovacími plochami, vjezdy atp. ukládat *PVSEK* v zákonnými předpisy stanovené hloubce a chránit *PVSEK* chráničkami s přesahem minimálně 0.5 m na každou stranu od hrany křížení. Chráničku je povinen utěsnit a zamezit vnikání nečistot.

2. Stavebník nebo jím pověřená třetí osoba, je výslovně srozuměn s tím, že v případě, kdy hodlá umístit stavbu sjezdu či vjezdu, je povinen stavbu sjezdu či vjezdu umístit tak, aby metalické kabely *SEK* nebyly umístěny v hloubce menší než 0,6 m a optické nebyly umístěny v hloubce menší než 1 m.

3. Stavebník, nebo jím pověřená třetí osoba, je povinen základy (stavby, opěrné zdi, podezdívky apod.) umístit tak, aby dodržel minimální vodorovný odstup 1,5 m od krajního vedení, případně kontaktovat POS.

4. Stavebník, nebo jím pověřená třetí osoba, není oprávněn trasy *PVSEK* znepřístupnit (např. zabetonováním).

5. Stavebník, nebo jím pověřená třetí osoba, je při křížení a souběhu stavby nebo sítí technické infrastruktury s kabelovodem povinen zejména:

- pokud plánované stavby nebo trasy sítí technické infrastruktury budou umístěny v blízkosti kabelovodu ve vzdálenosti menší než 2 m nebo při křížení kabelovodu ve vzdálenosti menší než 0,5 m nad nebo kdekoliv pod kabelovodem, předložit POS zakreslení v příčných řezech,
- do příčného řezu zakreslit také profil kabelové komory v případě, kdy jsou sítě technické infrastruktury či stavby umístěny v blízkosti kabelové komory ve vzdálenosti menší než 2 m,
- neumísťovat nad trasou kabelovodu v podélném směru sítí technické infrastruktury,
- předložit POS vypracovaný odborný statický posudek včetně návrhu ochrany tělesa kabelovodu pod stavbou, ve vjezdu nebo pod zpevněnou plochou,
- nezakrývat vstupy do kabelových komor, a to ani dočasně,
- projednat s POS, nejpozději ve fázi projektové přípravy, jakékoliv výkopové práce, které by mohly být vedeny v úrovni či pod úrovní kabelovodu nebo kabelové komory a veškeré případy, kdy jsou trajektorie podvrty a protlaků ve vzdálenosti menší než 1,5 m od kabelovodu.

Příloha k *Vyřádění* 594786/16

Číslo žádosti: 0116 600 653

Informace k vytyčení *SEK*

V případě požadavku na vytyčení *PVSEK* společnosti *Česká telekomunikační infrastruktura a.s.* se, prosím, obraťte na společnosti uvedené níže.

Česká telekomunikační infrastruktura a.s. - středisko Čechy východ

se sídlem: Olšanská 2681/6, Praha 3, PSČ 13000
IČ: 04084063 DIČ: CZ04084063
kontakt: tel: 238464295 obslužná doba po-pa 7 - 15 hod

AZ GEONET - Pavel Kazda

se sídlem: Sedláčkova 1436/14, 500 02 Hradec Králové
IČ: 72885777 DIČ: CZ7308093045
kontakt: Pavel Kazda, mobil: 776020134, e-mail: azgeonet@seznam.cz

CITRON GROUP ELEKTRO s.r.o.

se sídlem: Radvanice č.p. 45, PSČ: 542 12, Radvanice v Čechách, okres Trutnov
IČ: 26012138 DIČ: CZ26012138
kontakt: Pavel Cívárek, fax: 499897250, mobil: 608831123, e-mail: CITRON.GROUP.ELEKTRO@seznam.cz
Tomáš Trejtnar, fax: 499897250, mobil: 777006656, e-mail: CITRON.GROUP.ELEKTRO@seznam.cz

COM PLUS CZ, a.s.

se sídlem: Akademia Bedrny 365, 500 03 Hradec Králové
IČ: 25772104 DIČ: CZ25772104
kontakt: Help Desk: tel.: 472702123, mobil: 724150190, e-mail: helpdesk@complus.cz
technik: Cyril Belej tel.: 724 483 810, e-mail: cyril.belej@complus.cz

ELTER, s.r.o.

se sídlem: Straněnská 1149, 539 01 Hlinsko
IČ: 49814419 DIČ: CZ49814419
kontakt: tel.: 469312100, mobil: 731115925, e-mail: elter.hlinsko@xaz.cz
Havel Stanislav, mobil: 736778264, Chadima Zdeněk, mobil: 731115933

EMP Pardubice s.r.o.

se sídlem: Erno Košťála 957, 530 12 Pardubice
IČ: 64793150 DIČ: CZ 64793150
kontakt: Bohumil Hubálek, mobil: 602492449, e-mail: emp.pce@seznam.cz

EMIPO-energomontáže s.r.o

se sídlem: U Větrolamu 5 568 02 Svitavy
IČ: 620 65 530 DIČ: CZ 620 65 530
kontakt: Ing. Dvořák Jaroslav, mobil: 724785113, e-mail: dvorakemipo@seznam.cz
Abraham Josef, mobil: 602173802, e-mail: dvorakemipo@seznam.cz

EUROSPÓJ, v.o.s.

se sídlem: Průmyslová 387, 530 03 Pardubice
IČ: 47473991 DIČ: CZ 47473991
kontakt: Jan Matějka, tel.: 466616101, mobil: 608111234, e-mail: eurospoj@eurospoj.cz,
Petr Borovec, tel.: 466616101, mobil: 603150066, e-mail: eurospoj@eurospoj.cz

Příloha k *Vyjádření* 594786/16

Číslo žádosti: 0116 600 653

FEM - Miloš Fejfar

se sídlem: Lužany 141, 507 06 Lužany

IČ: 66315824

DIČ:

kontakt: Miloš Fejfar, fax: 493597087, mobil: 602413554, e-mail: fejfar.milos@seznam.cz

Karel Horský

se sídlem: Poličská 877/36, 568 02 Svitavy - Předměstí

IČ: 01377841

DIČ:

kontakt: Karel Horský, mobil: 602 483 023, e-mail: k.horsky.sy@gmail.com

K+K ELTEC, s.r.o.

se sídlem: Smetanova 997, 517 41 Kostelec nad Orlicí

IČ: 25277308

DIČ: CZ25277308

kontakt: Radovan Krsek, mobil: 603486395, e-mail: krsek@eltec.cz

Libor Kos

se sídlem: Horní Čermná 5, 561 56 Horní Čermná

IČ: 40156770

DIČ:

kontakt: Libor Kos, mobil: 737906322, e-mail: libor.kos@email.cz

Michlovský stavební s.r.o.

se sídlem: Salaš 99, 76351 Zlín

IČ: 27714080

DIČ: CZ 27714080

kontakt: STŘEDSKO HRADEC KRÁLOVÉ:

Aleš Klímt, mobil: 602482988, e-mail: klímt@michlovsky.cz

Jiří Sibor, mobil: 605 200 724, sibor@michlovsky.cz

František Uříčář, mobil: 605200784, e-mail: uricar@michlovsky.cz

Milan Šulc

se sídlem: Jamné nad Orlicí 190, PSČ: 561 65

IČ: 73655678

DIČ:

kontakt: Ing. Milan Šulc, mobil: 602482975, e-mail: sulcmilan@seznam.cz

SECURITY PARTNER, s.r.o.

se sídlem: Na Plácku 1330, Kostelec nad Orlicí

IČ: 48152871

DIČ: CZ48152871

kontakt: Ing. Roland Ságner, mobil: 777778256, e-mail: sagner@xkomfort.cz

STARMON s.r.o.

se sídlem: Průmyslová 1880, 565 01 Choceň

IČ: 49285751

DIČ: CZ49285751

kontakt: Marek Bedrníček, mobil: 605003042, e-mail: bedrnicek@starmon.cz

SUPTel, a.s.

se sídlem: Hřbitovní 1322/15, 312 16 Plzeň

IČ: 25229397

DIČ: CZ25229397

kontakt: Vlastimil Koudelka, mobil: 725277777, e-mail: koudelka@suptel.cz

Příloha k *Vyjádření* 594786/16

Číslo žádosti: 0116 600 653

Telsit s.r.o.

se sídlem: K Dolíkám 125, 503 11 Hradec Králové 15

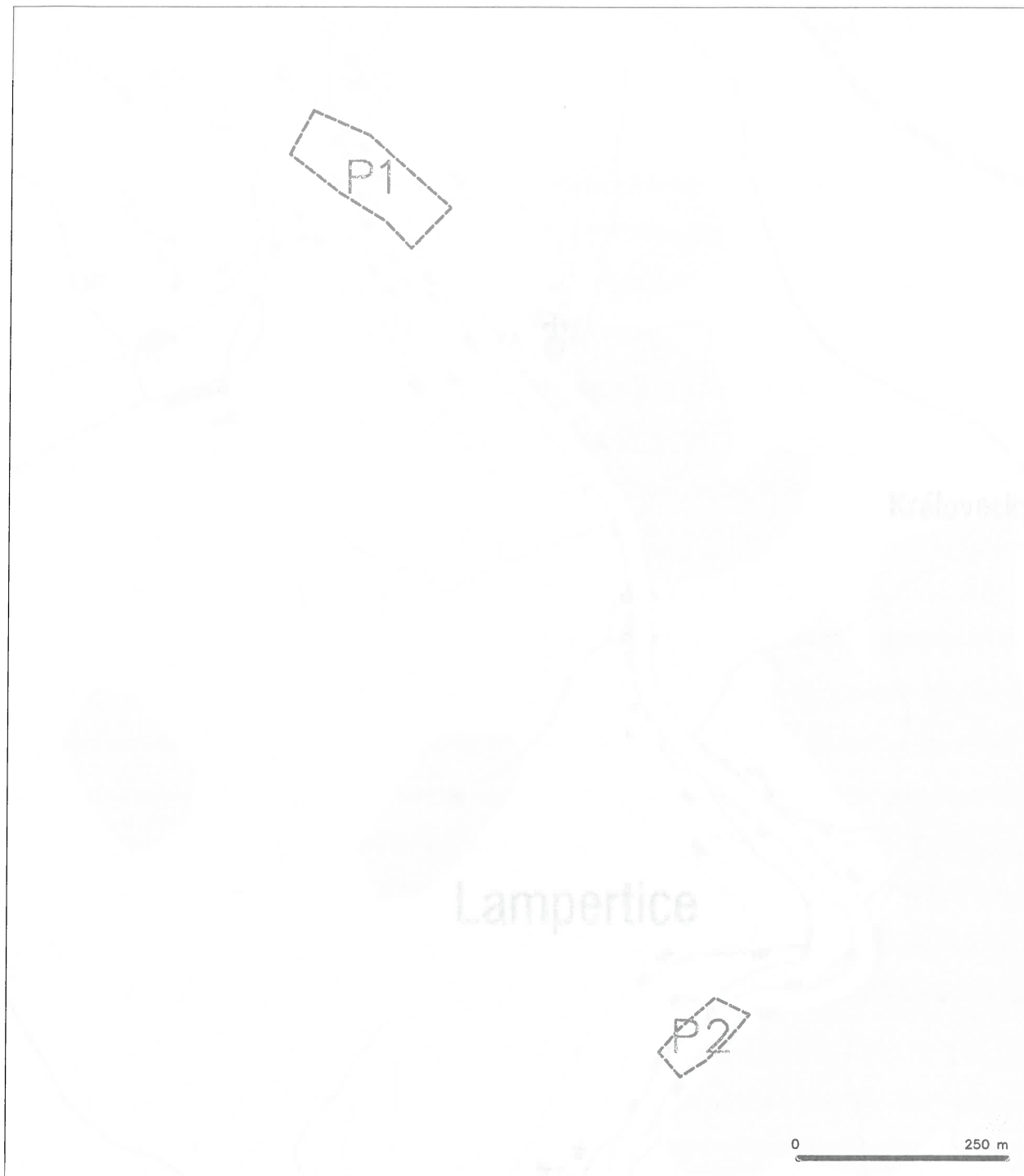
IČ: 62025384

DIČ: CZ62025384

kontakt: Petr Novák, mobil: 603592292, e-mail: novak@telsit.cz

Miroslav Kodrle, mobil: 603593934, e-mail: kodrle@telsit.cz

SITUAČNÍ VÝKRES - ZÁJMOVÉ ÚZEMÍ

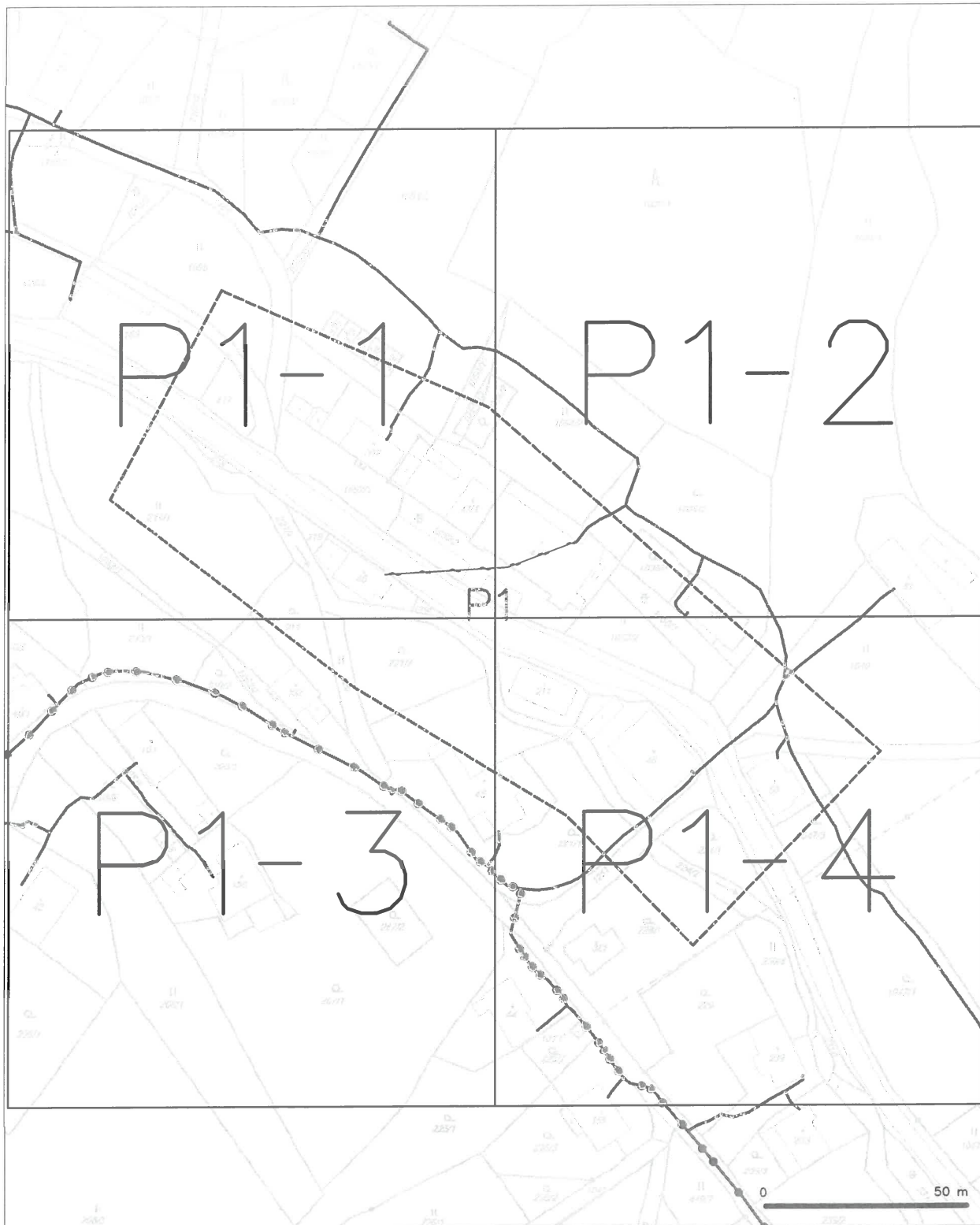


LEGENDA

----- hranice zájmového území k vyjádření


Česká telekomunikační infrastruktura a.s.
Olšanská 2681/6
130 00 Praha 3
DIČ: CZ04084063
96

SITUAČNÍ VÝKRES - POLYGON 1



LEGENDA

----- hranice síťového území k vyjádření
NW přípojka, území a NW přípojek CETIN
----- samostatný průběh metalického kabelu
----- samostatný průběh optického kabelu, NDC trasy
nebo součástí optického a metalického kabelu
----- nezaměřený průběh metalického kabelu
----- nadzemní síť opt.
----- síť s NW

----- nezaměřený průběh optického kabelu, NDC trasy
nebo součástí optického a metalického kabelu
----- radové síť, ochranné pásmo radové síť
----- nadzemní síť
----- naprovozaná síť
----- podzemní síť opt.
----- síť s NW
----- kolektor, kabelovod

SITUAČNÍ VÝKRES - POLYGON 1, list kladu P1-1



LEGENDA

- | | | | |
|-------|---|--|---|
| ----- | hranice zdímového území k vytyčení | | nerozměřný průřez optického kabelu, HDPE trubky |
| ----- | NV přípočka, území s NV přípočkou ČC/TN | | rozvodná síť, optičtější a metalická síť |
| | zaměřený průřez metalického kabelu | | rozvodná síť |
| | zaměřený průřez optického kabelu, HDPE trubky | | napájecí napájecí síť |
| | rozvodná síť optického a metalického kabelu | | podzemní síť |
| | nerozměřný průřez metalického kabelu | | podzemní síť |
| | podzemní síť | | podzemní síť |

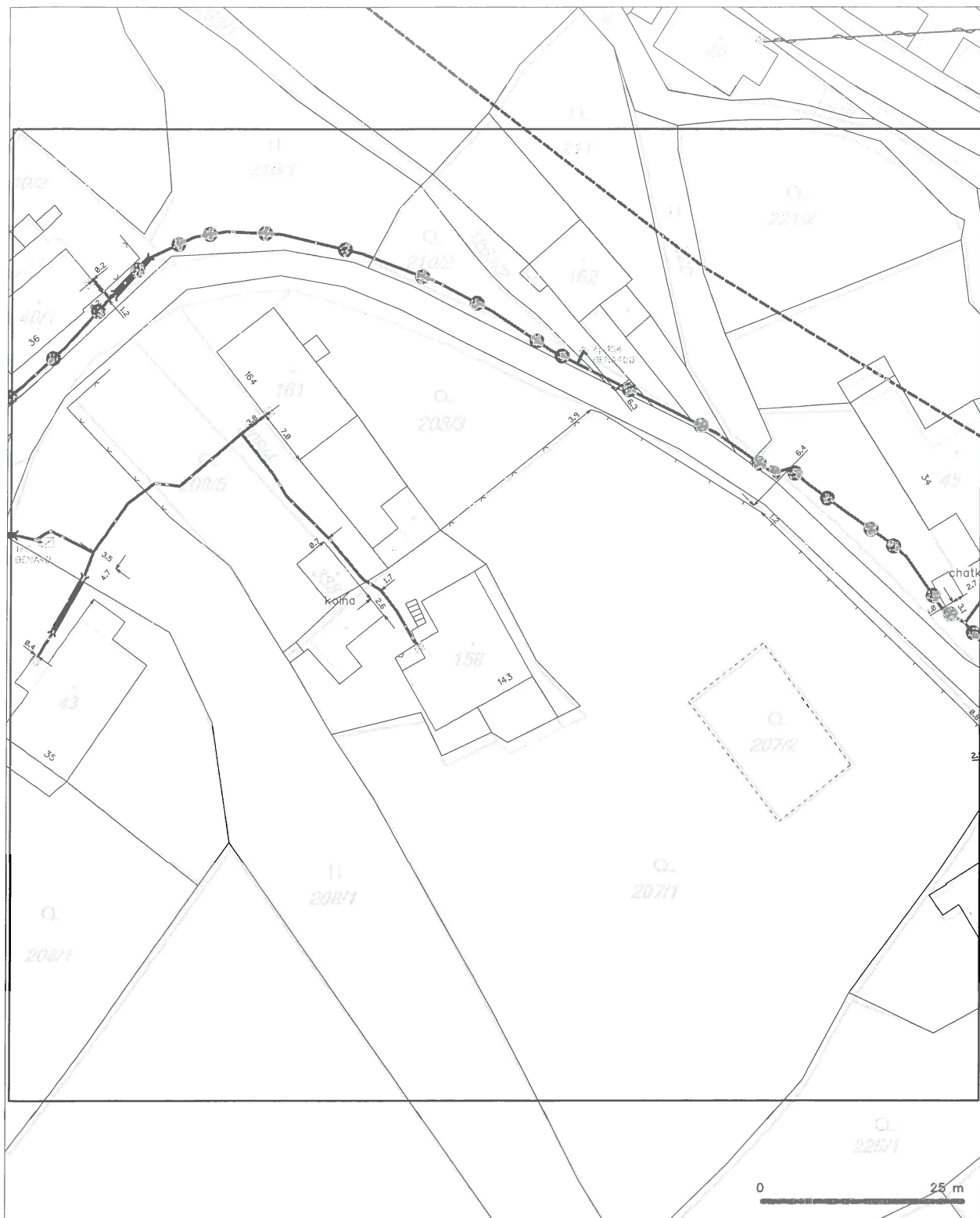
SITUAČNÍ VÝKRES - POLYGON 1, list kladu P1-2



LEGENDA

- | | | | |
|-------|---|---|---|
| ----- | hranice rájmového území k vytyčení |  | nezaměřený průběh optického kabelu, NDPE trubky |
| ----- | NV přípojnka, území s NV přípojkou CČTN |  | nebo součástí optického a metalického kabelu |
| ----- | zaměřený průběh optického kabelu |  | radové síti, ochranné pásmo radové sítě |
| ----- | zaměřený průběh optického kabelu, NDPE trubky |  | nezaměřený |
| ----- | nebo součástí optického a metalického kabelu |  | naprovozovací síť |
| ----- | nezaměřený průběh metalického kabelu |  |  kolektor, kabelovod |
| ----- | podzemní síť cizí |  | podzemní síť cizí |
| ----- | podzemní síť cizí |  | podzemní síť cizí |
| ----- | podzemní síť cizí |  | podzemní síť cizí |

SITUAČNÍ VÝKRES - POLYGON 1, list kladu P1-3



LEGENDA

- | | | | |
|---|---|---|---|
| — | hranice zájmového území k vyjádření | — | nezaměřený průběh optického kabelu, NEPE trubky |
| — | NV přípojka, území s NV přípojkou CETIN | — | nebo součástí optického a metalického kabelu |
| — | zaměřený průběh metalického kabelu | — | radové síť, ochranné pásmo radové sítě |
| — | zaměřený průběh optického kabelu, NEPE trubky | — | podzemní síť |
| — | nebo součástí optického a metalického kabelu | — | napravovaní síť |
| — | nezaměřený průběh metalického kabelu | — | podzemní síť cizí |
| — | podzemní síť cizí | — | sítě s NV |

SITUAČNÍ VÝKRES - POLYGON 1, list kladu P1-4



LEGENDA

- | | | | |
|-------|---|-------|---|
| ----- | hranice zájmového území k vyjádření | ----- | nezaměřený příbeh optického kabelu, NDPE trubky |
| ----- | NM přípojná, území s NM přípojkou CETIN | ----- | nebo soušeň optického a metalického kabelu |
| ----- | zaměřený příbeh metalického kabelu | ----- | radové síť, ochranné pásmo radové sítě |
| ----- | zaměřený příbeh optického kabelu, NDPE trubky | ----- | podzemní síť |
| ----- | nebo soušeň optického a metalického kabelu | ----- | napravovaná síť |
| ----- | nezaměřený příbeh metalického kabelu | ----- | podzemní síť cizí |
| ----- | podzemní síť cizí | ----- | sítě a NM |



LEGENDA

- | | |
|--|--|
| --- hranice sádkového území a vyjádření | --- nezamýšlený příbeh optického kabelu, KDPČ trubky |
| --- HW přípojná území a HW přípojnou CETIN | --- nebo souběh optického a metalického kabelu |
| --- zamýšlený příbeh metalického kabelu | --- radiové síle, ochranné pásmo radiové síle |
| --- nezamýšlený příbeh optického kabelu, KDPČ trubky | --- notované síle |
| --- nebo souběh optického a metalického kabelu | --- naprovozané síle |
| --- nezamýšlený příbeh metalického kabelu | --- podzemní síle cív |
| --- notované síle cív | --- síle z HW |
| | --- kolektor, kabelovod |

Multiaqua s.r.o.
Veverkova 1343/1
50002 Hradec Králové

naše značka
5001296291

vyřizuje
Jaroslav Kápička

datum
26.04.2016

Věc:

Lampertický potok, Lampertice, rekonstrukce koryta, ř.km 1,230 - 2,785

K.ú. - p.č.: Lampertice

Stavebník: Povodí Labe, státní podnik, Víta Nejedlého 951/8, 50003 Hradec Králové

Účel stanoviska: Existence sítí

RWE GasNet, s.r.o., jako provozovatel distribuční soustavy (PDS) a technické infrastruktury, zastoupený RWE Distribuční služby, s.r.o., vydává toto stanovisko:

V zájmovém území vyznačeném v příloze tohoto stanoviska, nejsou umístěna žádná provozovaná plynárenská zařízení a plynovodní přípojky ve vlastnictví nebo správě RWE GasNet, s.r.o.. Mohou se zde nacházet plynárenská zařízení jiných vlastníků či správců, případně i dlouhodobě nefunkční/neprovozovaná plynárenská zařízení bez dostupných informací o jejich poloze a vlastnictví.

V rozsahu území vyznačeného v příloze souhlasíme s povolením stavby dle zákona 183/2006 Sb. ve znění pozdějších předpisů např. s vydáním územního rozhodnutí, zjednodušeným územním řízením, vydáním územního souhlasu, uzavřením veřejnoprávní smlouvy, ohlášením, stavebním povolením, veřejnoprávní smlouvou o provedení stavby nebo oznámením stavebního záměru s certifikátem autorizovaného inspektora.

V případě uzavření veřejnoprávní smlouvy nebude RWE GasNet, s.r.o. ani RWE Distribuční služby, s.r.o., jako zmocněnec RWE GasNet, s.r.o., účastníkem územního ani stavebního řízení a nebudou uvedeni ve třetích osobách veřejnoprávní smlouvy.

Platí pouze pro území vyznačené v příloze tohoto stanoviska a to 24 měsíců ode dne jeho vydání.

Stanovisko bylo vygenerováno na základě vaší žádosti automaticky.

V případě dotčení pozemku v majetku RWE kontaktujte prosím RWE GasNet, s.r.o. Kontakt naleznete na adrese www.rwe-distribuce.cz/cs/kontaktni-system/, činnost "Smluvní vztahy - pozemky a budovy plynárenských zařízení", případně na Zákaznické lince 840 11 33 55.

RWE Distribuční služby, s.r.o.

Plynárenská 499/1
Zábrdovice
602 00 Brno
T +420532221111
F +420545578571
E info_ds@rwe.cz
I www.rwe.cz
IČ: 27935311
DIČ: CZ27935311

Zapsán do obchodního rejstříku:
Krajský soud v Brně
oddíl C, vložka 57165
26.07.2007

Bankovní spojení:
Československá obchodní banka,
a.s.
Číslo účtu: 17837923
Kód banky: 0300

Za správnost a úplnost dokumentace předložené s žádostí včetně jejího souladu s platnými předpisy plně zodpovídá její zpracovatel. Stanovisko nenahrazuje případná další stanoviska k jiným částem stavby.

V případě další korespondence nebo jednání (např. změna stavby) uvádějte naši značku - 5001296291 a datum tohoto stanoviska. Kontakty jsou k dispozici na www.rwe-ds.cz nebo Zákaznická linka 840 11 33 55.



Jaroslav Kápička
vedoucí zpracování externích požadavků
odbor zpracování externích požadavků
RWE Distribuční služby, s.r.o.

Přílohy: Orientační zakres plynárenského zařízení

Provozovatel DS: RWE GasNet, s.r.o.; Stavebník: Povodí Labe, státní podnik, Víta Nejedlého 951/8, 50003 Hradec Králové. K.ú.: Lampertice.



Legenda:

linie plynovodu	
	NTL
	STL
	VTL
	VVTL
	nefunkční
	výstavba
	regulační stanice
	ochranné zařízení
	kabel
	elektropřípojka
	kabel protikorozní ochrany
	anodové uzemnění
	stanice katodové ochrany

Multiaqua s.r.o.
Veverkova 1343/1
50002 Hradec Králové

naše značka
5001296304

vyřizuje
Jaroslav Kápička

datum
26.04.2016

Věc:

Lampertický potok, Lampertice, rekonstrukce koryta, ř.km 1,230 - 2,785

K.ú. - p.č.: Lampertice

Stavebník: Povodí Labe, státní podnik, Váta Nejedlého 951/8, 50003 Hradec Králové

Účel stanoviska: Existence sítí

RWE GasNet, s.r.o., jako provozovatel distribuční soustavy (PDS) a technické infrastruktury, zastoupený RWE Distribuční služby, s.r.o., vydává toto stanovisko:

V zájmovém území vyznačeném v příloze tohoto stanoviska, nejsou umístěna žádná provozovaná plynárenská zařízení a plynovodní přípojky ve vlastnictví nebo správě RWE GasNet, s.r.o.. Mohou se zde nacházet plynárenská zařízení jiných vlastníků či správců, případně i dlouhodobě nefunkční/neprovozovaná plynárenská zařízení bez dostupných informací o jejich poloze a vlastnictví.

V rozsahu území vyznačeného v příloze souhlasíme s povolením stavby dle zákona 183/2006 Sb. ve znění pozdějších předpisů např. s vydáním územního rozhodnutí, zjednodušeným územním řízením, vydáním územního souhlasu, uzavřením veřejnoprávní smlouvy, ohlášením, stavebním povolením, veřejnoprávní smlouvou o provedení stavby nebo oznámením stavebního záměru s certifikátem autorizovaného inspektora. V případě uzavření veřejnoprávní smlouvy nebude RWE GasNet, s.r.o. ani RWE Distribuční služby, s.r.o., jako zmocněnec RWE GasNet, s.r.o., účastníkem územního ani stavebního řízení a nebudou uvedeni ve třetích osobách veřejnoprávní smlouvy.

Platí pouze pro území vyznačené v příloze tohoto stanoviska a to 24 měsíců ode dne jeho vydání.

Stanovisko bylo vygenerováno na základě vaší žádosti automaticky.

V případě dotčení pozemku v majetku RWE kontaktujte prosím RWE GasNet, s.r.o. Kontakt naleznete na adrese www.rwe-distribuce.cz/cs/kontakt-system/, činnost "Smluvní vztahy - pozemky a budovy plynárenských zařízení", případně na Zákaznické lince 840 11 33 55.

RWE Distribuční služby, s.r.o.

Plynárenská 499/1
Zábrdovice
602 00 Brno
T +420532221111
F +420545578571
E info_ds@rwe.cz
I www.rwe.cz
IČ: 27935311
DIČ: CZ27935311

Zapsán do obchodního rejstříku:
Krajský soud v Brně
oddíl C, vložka 57165
26.07.2007

Bankovní spojení:
Československá obchodní banka,
a.s.
Číslo účtu: 17837923
Kód banky: 0300

Za správnost a úplnost dokumentace předložené s žádostí včetně jejího souladu s platnými předpisy plně zodpovídá její zpracovatel. Stanovisko nenahrazuje případná další stanoviska k jiným částem stavby.

V případě další korespondence nebo jednání (např. změna stavby) uvádějte naši značku - 5001296304 a datum tohoto stanoviska. Kontakty jsou k dispozici na www.rwe-ds.cz nebo Zákaznická linka 840 11 33 55.



Jaroslav Kápička
vedoucí zpracování externích požadavků
odbor zpracování externích požadavků
RWE Distribuční služby, s.r.o.

Přílohy: Orientační zakres plynárenského zařízení

Provozovatel DS: RWE GasNet, s.r.o.; Stavebník: Povodí Labe, státní podnik, Víta Nejedlého 951/8, 50003 Hradec Králové, K.ú.: Lampertice.





Obec Lampertice
Lampertice č.p.210 541 01 Trutnov

5

Multiaqua s.r.o.
Veverkova 1343
500 02 Hradec Králové

Lampertice 3. května 2016

Věc: zpráva o podzemních a nadzemních zařízeních

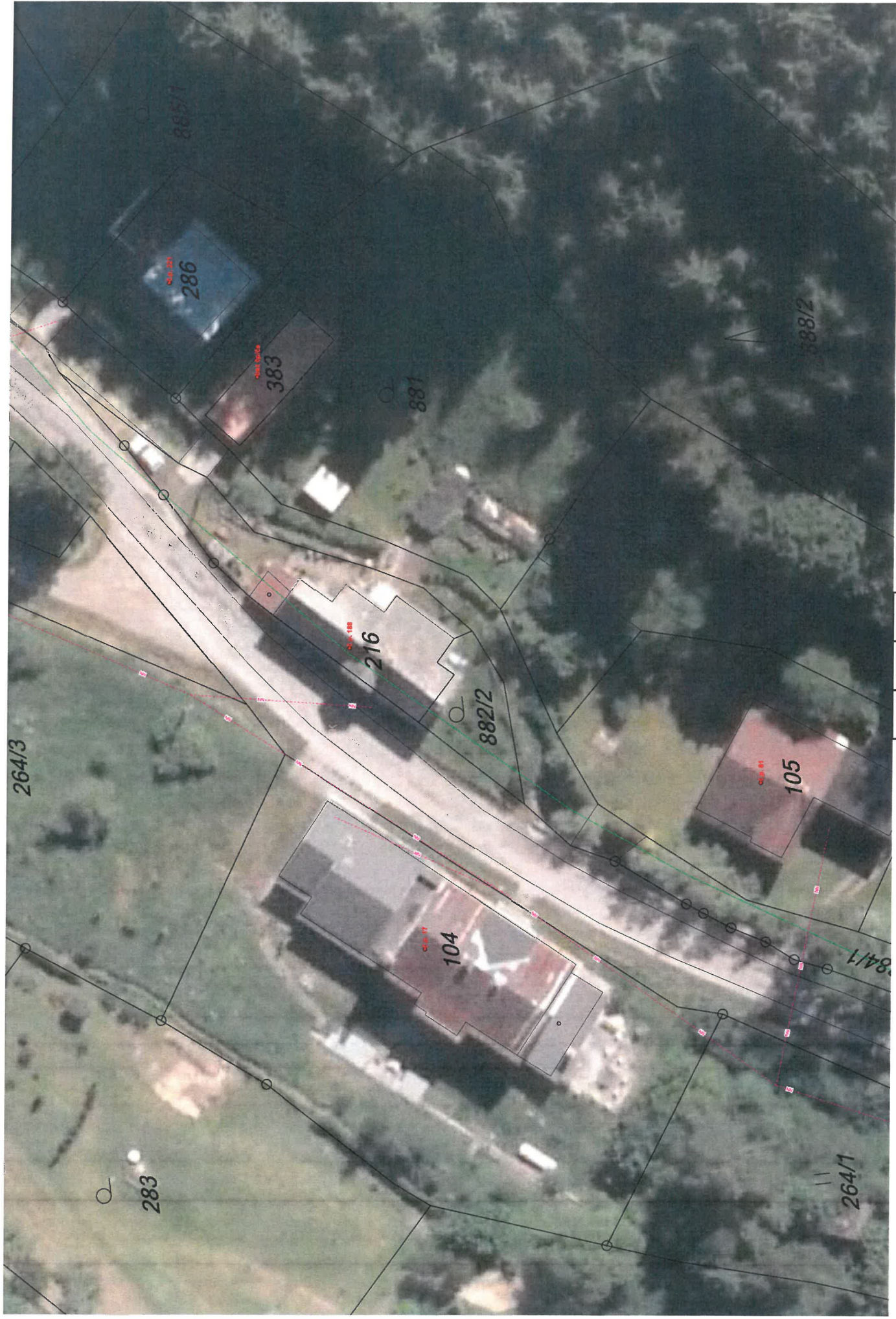
Na Vaši žádost z 26.4.2016 o vyjádření k existenci podzemních a nadzemních zařízení uvádíme:

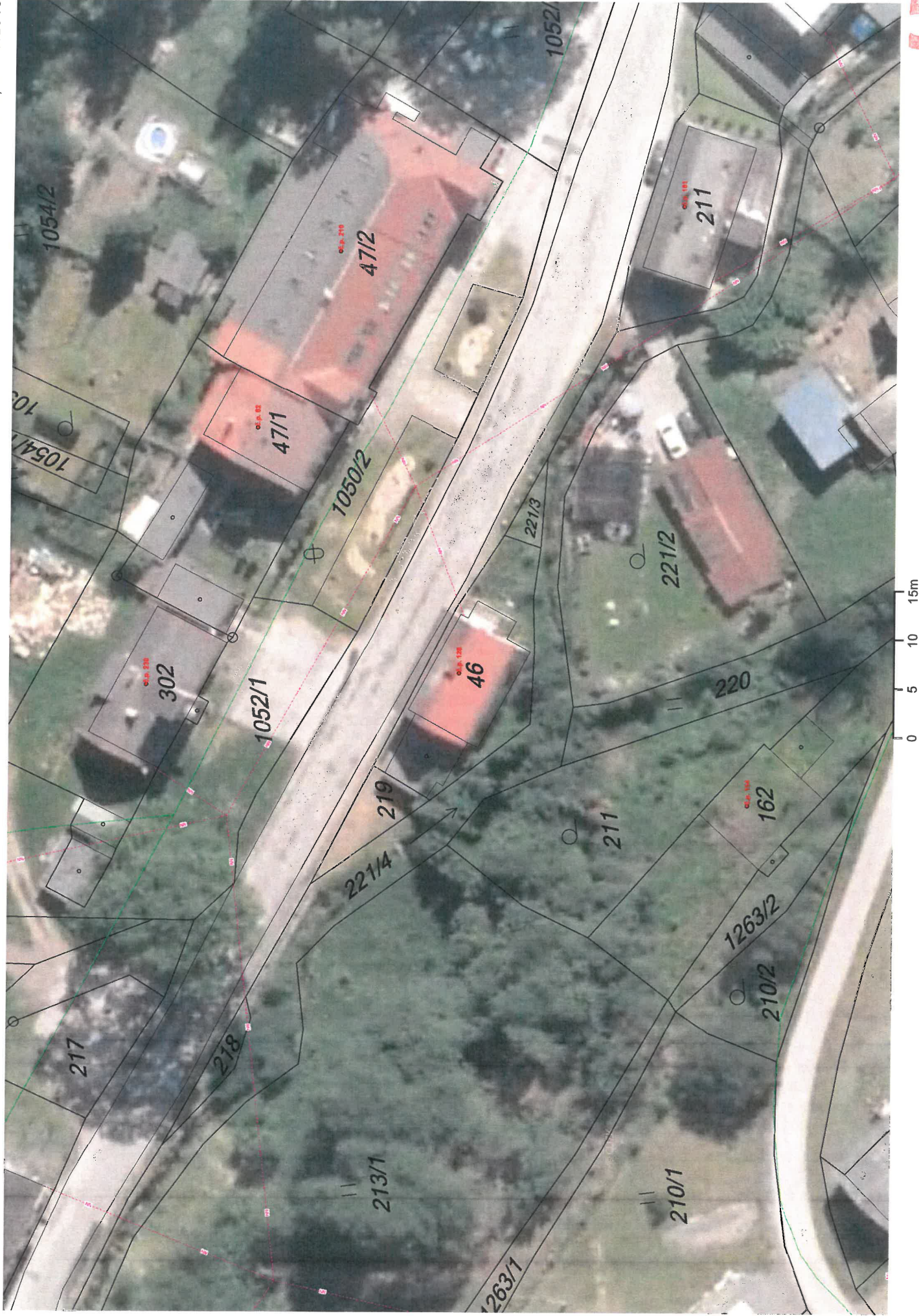
V zájmovém prostoru koryto potoka u č.p. 188 a č.p. 128 nemá obec ve správě žádné podzemní ani nadzemní zařízení .

S pozdravem

Jiří Láš
Starosta

OBEC LAMPERTICE
LAMPERTICE 210
541 01 TRUTNOV 1
Tel./fax: 499 879 216
IČO: 00580741





Malý Ladislav

Od: Petr Kozák <kozak@tszacler.cz>
Odesláno: 26. dubna 2016 13:08
Komu: Malý Ladislav
Předmět: RE: Žádost o vyjádření k existenci sítí

Dobrý den,
podle zaslané mapy se jedná o území před budovou Obecního úřadu v Lamperticích.
Musíte se obrátit přímo na obec Lampertice, která je vlastníkem a provozovatelem
vodovodního řádu v této části obce a možná i dalších inž.sítí.
Kontakty: starosta Jiří Láš, tel. 724 180 500 e-mail: lampertice@volny.cz

Naše společnost provozuje vodovod v severní části obce a ve Vámi vyznačeném
zájmovém území se zařízení v naší správě nevyskytují.
S pozdravem

Ing. Petr Kozák
ředitel a jednatel společnosti
mob.: +420 777 050 224
e-mail: kozak@tszacler.cz



From: Malý Ladislav [<mailto:Ladislav.Maly@multiaqua.cz>]
Sent: Tuesday, April 26, 2016 12:59 PM
To: Petr Kozák <kozak@tszacler.cz>
Subject: Žádost o vyjádření k existenci sítí

Dobrý den.
Jsme firma, která pro Povodí Labe, státní podnik zpracovává dokumentaci jednostupňovou na akci „Lampertický
potok, Lampertice, rekonstrukce koryta, ř.km 1,230 – 2,785“.
V příloze posílám žádost o vyjádření k existenci sítí ve Vaší správě v zájmové lokalitě.
Prosím o vyřízení žádosti.
Děkuji a jsem s pozdravem,

Ing. Ladislav Malý
projektant

MULTIAQUA s. r. o.
VEVERKOVA 1343
500 02 HRADEC KRÁLOVÉ
TEL: 498 500 224
MOBIL: 724 653 251
www.multiaqua.cz
ladislav.maly@multiaqua.cz